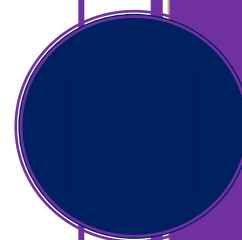


Výročná správa o činnosti

Zariadenia sociálnych služieb Egídius



2022



Obsah:

| | |
|--|----|
| 1. ZÁKLADNÉ INFORMÁCIE..... | 4 |
| 2. PREHĽAD A PLNENIE POSKYTOVANÝCH SOCIÁLNYCH SLUŽIEB | 5 |
| 2.1 Poslanie a cieľ poskytovania sociálnych služieb..... | 5 |
| 2.2 Ubytovanie..... | 6 |
| 2.2.1 Ubytovanie v špecializovanom zariadení | 6 |
| 2.2.2 Ubytovanie v domove sociálnych služieb..... | 8 |
| 2.3 Štruktúra prijímateľov sociálnej služby..... | 9 |
| 2.4 Prehľad pohybov prijímateľov sociálnych služieb | 10 |
| 2.5 Poskytované sociálne služby | 10 |
| 2.6 Stravovanie | 11 |
| 2.6.1 Stravovanie v špecializovanom zariadení..... | 12 |
| 2.6.2 Stravovanie v domove sociálnych služieb | 12 |
| 2.7 Aktivizácia a voľnočasové aktivity v špecializovanom zariadení..... | 13 |
| 2.8 Aktivizácia a voľnočasové aktivity v DSS | 27 |
| 2.9 Dobrovoľníctvo | 31 |
| 2.10 Vyhodnotenie sťažností na poskytnuté služby | 32 |
| 3. PREHĽAD A PLNENIA ZDRAVOTNEJ A OŠETROVATEĽSKEJ STAROSTLIVOSTI | 33 |
| 3.1 Lekárska a ošetrovateľská starostlivosť v špecializovanom zariadení..... | 33 |
| 3.2 Lekárska a ošetrovateľská starostlivosť v domove sociálnych služieb | 36 |
| 4. PREHĽAD A PLNENIE PERSONÁLNYCH ŠTANDARDOV | 37 |
| 4.1 Organizačná štruktúra..... | 37 |
| 4.2 Rozdelenie zamestnancov podľa pracovnej pozície a počet odborných zamestnancov | 38 |
| 4.3 Vývoj priemerného platu zamestnancov | 39 |
| 4.4 Plán vzdelávacích aktivít, supervízia za rok 2022..... | 39 |
| 4.5 Vzdelávanie zamestnancov..... | 41 |
| 4.6 Zamestnávanie ZP v organizácii..... | 42 |
| 4.7 Starostlivosť o zamestnancov | 43 |
| 5. EKONOMICKÉ UKAZOVATELE POSKYTOVANIA SOCIÁLNYCH SLUŽIEB | 46 |
| 5.1 Prehľad výdavkov podľa zdrojov | 46 |
| 5.2 Prehľad príjmov v členení podľa zdrojov..... | 47 |


| | | |
|-----|---|----|
| 5.3 | Stav a pohyb majetku | 47 |
| 5.4 | Ekonomicky oprávnené náklady na jedného prijímateľa sociálnej služby podľa druhu poskytovanej sociálnej služby za kalendárny rok 2022 | 48 |
| 5.5 | Pohľadávky, záväzky, sponzori a dary | 48 |
| 6. | HOSPODÁRENIE A NAKLADANIE S MAJETKOM..... | 49 |
| 6.1 | Stav majetku Zariadenia sociálnych služieb Egídius počas sledovaného obdobia ... | 49 |
| 6.2 | Zhodnotenie jednotlivých bodov inventarizácie /sumy sú uvádzané v €/ k 31.12.2022..... | 51 |
| 6.3 | Prehľad investičných akcií v sledovanom období | 56 |
| 7. | KONTROLNÁ ČINNOSŤ | 56 |
| 8. | ÚSPECHY ZARIADENIA, INOVÁCIA A VÍZIA..... | 58 |
| 8.1 | Úspechy zariadenia..... | 58 |
| 8.2 | Inovácia a vízia..... | 59 |
| 8.3 | Navrátenie spôsobilosti..... | 59 |



1. ZÁKLADNÉ INFORMÁCIE

| | |
|---------------------------|---|
| Názov | Zariadenie sociálnych služieb Egídius |
| Právna forma | Rozpočtová organizácia v zriaďovateľskej pôsobnosti VÚC Prešov |
| Registrácia zariadenia | Vykonaná dňa 29.12.2016 pod číslom zápisu 417 |
| IČO: | 50595318 |
| DIČ: | 2120399369 |
| Riaditeľ ZSS Egídius | Mgr. Oľga Hviščová |
| Špecializované zariadenie | Registrovaná kapacita: 70 miest |
| | Počet zamestnancov: 57 |
| Domov sociálnych služieb | Registrovaná kapacita: 25 miest |
| | Počet zamestnancov: 11 |
| Bankové spojenie | SK04 8180 0000 0070 0056 5572 |
| Web: | http://www.zssegidius.sk |

Adresa a kontakty

| | Zariadenie sociálnych služieb Egídius | Domov sociálnych služieb |
|---|---------------------------------------|------------------------------------|
|  | Ťačevská 38, 085 01 Bardejov | Ul. 29. Augusta 4, 085 01 Bardejov |
|  | +421903623169 | +421905560289 |
|  | 054/4722313 | 054/4722530 |
|  | riaditel@zssegidius.sk | socialnydss@zssegidius.sk |

2. PREHĽAD A PLNENIE POSKYTOVANÝCH SOCIÁLNYCH SLUŽIEB

Zariadenie sociálnych služieb Egídius poskytuje sociálne služby v zmysle § 38 a § 39 zákona o sociálnych službách č. 448/2008 Z.z.:

1. V špecializovanom zariadení na Ťačevskej ulici č. 38 (§ 39 Zákona) sa pobytovou celoročnou formou poskytuje služba fyzickej osobe do dovŕšenia dôchodkového veku, ak je táto fyzická osoba:
 - a) odkázaná na pomoc inej fyzickej osoby a jej stupeň odkázanosti je najmenej V podľa prílohy č. 3 a má zdravotné postihnutie, ktorým je organický psychosyndróm a schizofrénia s kapacitou 40 miest (ďalej len „SZ 1) alebo,
 - b) odkázaná na pomoc inej fyzickej osoby a jej stupeň odkázanosti je najmenej V podľa prílohy č. 3 a má zdravotné postihnutie, ktorým je predovšetkým duševná zaostalosť a porucha psychického vývinu s kapacitou 30 miest (ďalej len „SZ 2).
2. V domove sociálnych služieb na ul. 29. augusta 4 (§ 38 Zákona) sa poskytuje sociálna služba formou ambulantnou alebo formou pobytovou týždennou fyzickej osobe do dovŕšenia dôchodkového veku, ak je táto fyzická osoba odkázaná na pomoc inej fyzickej osoby a jej stupeň odkázanosti je najmenej V podľa prílohy č. 3 alebo nevidiaca alebo praktický nevidiaca a jej stupeň odkázanosti je najmenej III podľa prílohy č.3.

Kapacitu 25 miest tvoria tieto formy sociálnej služby:

- a) ambulantná sociálna služba 4 alebo 8 hod. denne - 18 miest,
- b) pobytová týždenná sociálna služba poskytovaná v pondelok až piatok (mimo dní pracovného voľna a štátnych sviatkov) – 7 miest.

2.1 POSLANIE A CIEĽ POSKYTOVANIA SOCIÁLNYCH SLUŽIEB

Kvalita života v sociálnom prostredí je determinovaná podmienkami kvality poskytovanej sociálnej služby. Zariadenie sociálnych služieb Egídius (ďalej len „zariadenie“) svojim poslaním, činnosťami, aktivitami a možnosťami so zreteľom na cieľovú skupinu orientuje sociálnu prácu na každodenný život v zariadení. Kvalitu života je možné definovať ako súlad medzi ponukou a dopytom, potrebami prijímateľa , ktorý sa nachádza v nepriaznivej životnej

situácii. Kvalitu života prijímateľov ovplyvňujú viacero faktorov, ako je telesné zdravie, psychická pohoda, sociálne vzťahy, rodina a v neposlednom rade presvedčenie, že chce zmeniť svoj život. Zamestnanci dbajú na to, aby prijímatelia žili vo vzájomnej zhode a správali sa k sebe priateľsky. Predmetom interakcie sociálneho pracovníka je interakcia medzi spôsobilosťou klienta zvládať svoju situáciu a tým, čo od neho prostredie očakáva. Jeho cieľom je podporovať sociálne fungovanie klienta tým, že mu pomáha obnoviť a udržať rovnováhu medzi zvládaním a požiadavkami prostredia. (Navrátil 2013).

Od prvého dňa nástupu do zariadenia je prijímateľ v centre pozornosti sociálnych pracovníkov, ktorí spolu s prijímateľom spoločne hľadajú možnosti poskytovania sociálnej služby, pričom kladú dôraz na jeho potreby. Dôležitý je jeho názor na spoločné ciele, postupy a metódy k ich dosiahnutiu, o ktorých je zrozumiteľne informovaný. Sociálni pracovníci sa snažia získať si jeho dôveru. Svojím postojom a záujmom o jeho potreby mu dokazujú, že nezostal v ťažkej životnej situácii sám. O získanie dôvery sa usilujú kľúčoví pracovníci, na ktorých sa môže obrátiť v prípade potreby, ktorí tiež participujú na individuálnych plánoch, ktoré cielene vedú k podpore jeho nezávislosti, aby postupne prevzal na seba kontrolu nad svojím životom. Aj ostatní zamestnanci ho berú ako seberovného. Dávajú mu najavo, že je tu vítaný, vytvárajú mu pocit domova, bezpečia a istoty. Podporujú vytváranie pozitívneho obrazu o prijímateľovi sociálnej služby.

2.2 UBYTOVANIE

2.2.1 UBYTOVANIE V ŠPECIALIZOVANOM ZARIADENÍ

Špecializované zariadenie sídli na ulici Ťačevská 38 vo vlastných priestoroch o ploche 4 820 m². Priestory zariadenia sú plne využité na poskytovanie sociálnych služieb v súlade so zriaďovacou listinou.

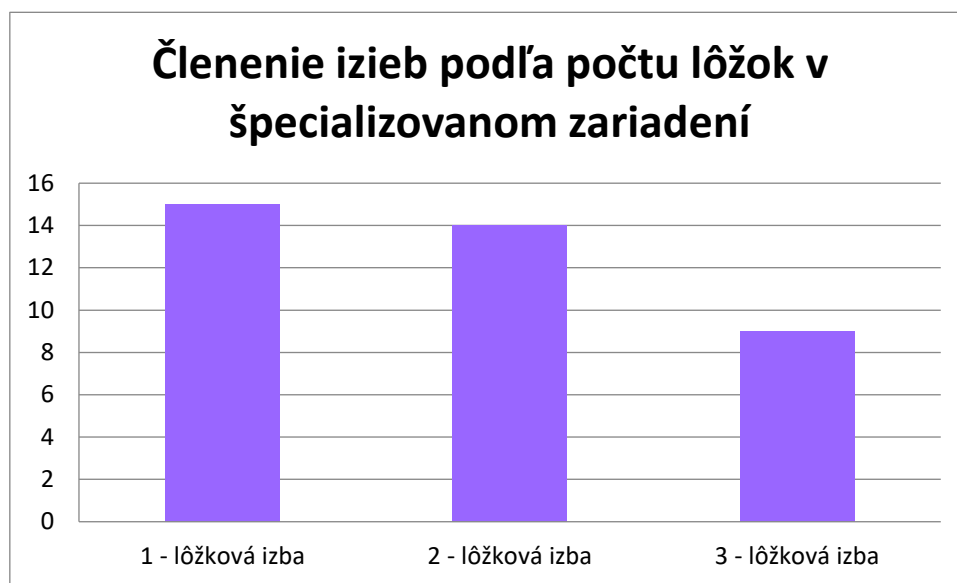
Celková kapacita špecializovaného zariadenia (ďalej len „ŠZ“) je 70 lôžok.

Na účely ubytovania sa považuje:

- Príslušenstvo obytných miestností - izba, kúpeľňa, toaleta. Prevádzkové zariadenie obytnej miestnosti a príslušenstva obytnej miestnosti – rozvod elektrickej energie, rozvod vody, odvádzanie odpadových vôd a hygienické zariadenie v pavilóne resp. bunka s príslušným hygienickým zariadením.

- Vybavenie obytnej miestnosti – posteľ, matrac, nočný stolík, stôl, stolička resp. kreslo, skriňa, nástenný vešiak, paplón, vankúš, posteľná bielizeň, svietidlo, nádoba na odpadky.
- Vybavenie príslušenstva obytných miestností - umývadlo, WC, vaňa/sprchovací kút, zrkadlo, skrinka, svietidlo.

Skladba izieb



Spoločenské priestory – jedáleň, muzikoterapia, snoezelen, klub, rehabilitačná miestnosť, telocvičňa, ergoterapeutické dielne, denné miestnosti, kuchynky, chodby, schodište, kaplnka.

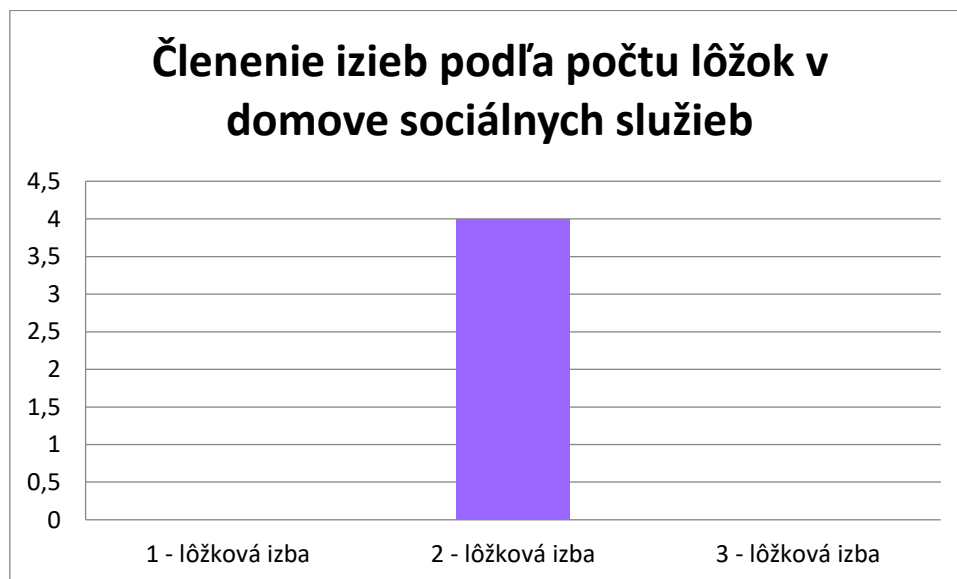
Vecné plnenia spojené s bývaním – vykurovanie, dodávka teplej a studenej vody, elektriny, plynu, odvádzanie odpadových vôd, osvetlenie, odvoz odpadu, upratovanie, pranie, žehlenie, vybavenie TV a TV signálom.

Zariadenie v rámci možnosti umožňuje prijímateľom sociálnej služby zariadiť si obytnú miestnosť podľa vlastného vkusu aj s osobnými vecami ako je rádio, TV, obrázky, hračky a pod. s vylúčením predmetov, ktoré môžu ohroziť prijímateľa sociálnej služby, jeho spolubývajúcich alebo zamestnancov.

2.2.2 UBYTOVANIE V DOMOVE SOCIÁLNYCH SLUŽIEB

Domov sociálnych služieb (ďalej len „DSS“) sa nachádza v budove bývalého SOU na II. nadzemnom podlaží. Budova je majetkom Prešovského samosprávneho kraja v správe Zariadenia sociálnych služieb Egídius a Hotelovej akadémie J. Andraščíka v Bardejove. Zariadenie je správcom majetku v ¼. Úžitková plocha domova je cca 722 m² s vlastným nezávislým vykurovaním na zemný plyn (2 plynové kotly). Priestory sú využívané na 100 %. Za budovou sa nachádza parkovisko s prístupom k budove a prenajaté oplotené detské ihrisko o výmere 222 m², ktoré slúži výhradne pre prijímateľov sociálnej služby Domova sociálnych služieb.

Skladba izieb



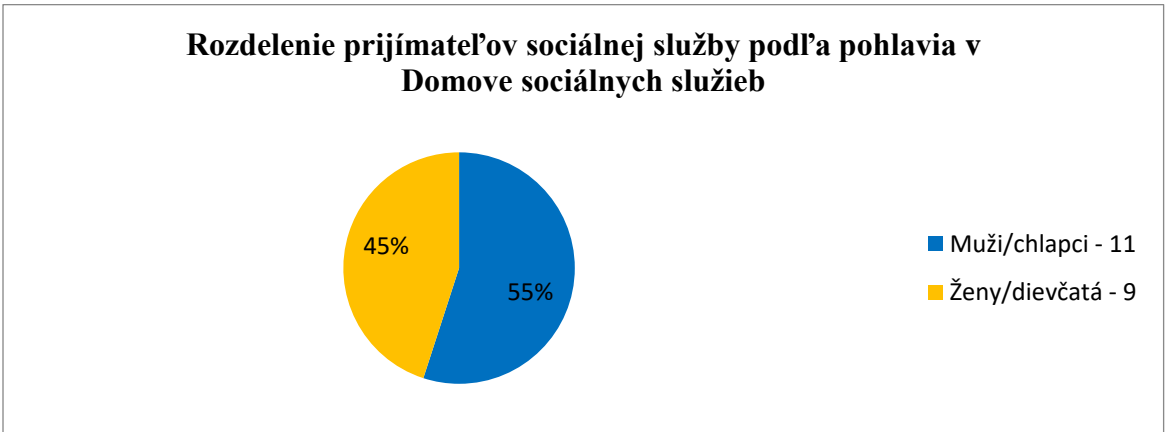
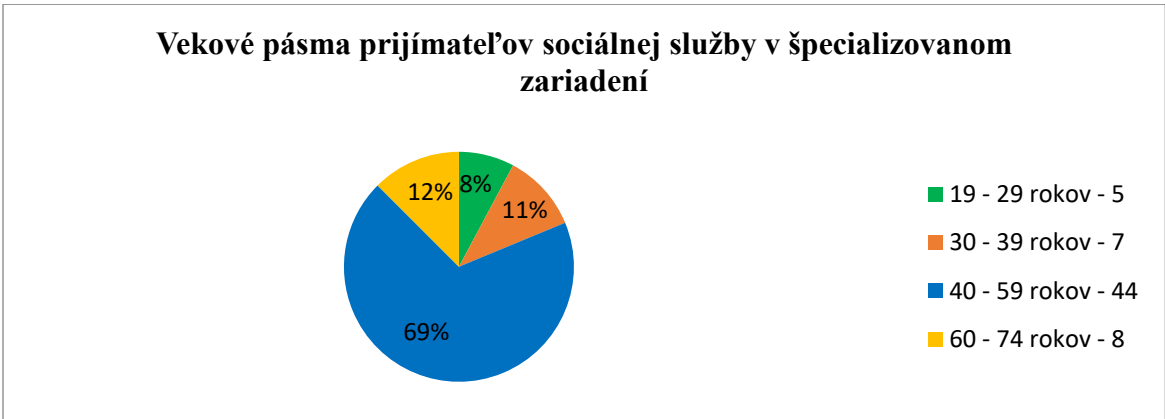
Spálňa č. 1 a Spálňa č. 2 – dve prechodové spálne tvorené 2 izbami s 2 lôžkami, ktoré slúžia na oddych a spánok prijímateľov. V miestnosti je posteľ, nočný stolík, skriňa na osobné veci prijímateľov, stôl, stoličky, koberec, vešiaková stena, nádoba na odpadky, záclona. Kapacita na týždenný pobyt je 9 postelí.

Sú tu zriadené sociálne zariadenia oddelene pre mužov a ženy. Kúpeľňa je vybavená vírivou vaňou s perličkovým kúpeľom, vykonáva sa tu čiastočná hydroterapia. V sociálnej časti je masážne lôžko, ktoré slúži na klasickú masáž pre prijímateľov. Zdravotná sestra je zároveň aj certifikovaná masérka.

DSS má zabezpečených v priemere 9,3 m² obytnej plochy na 1 prijímateľa umiestneného na pobytovú formu. Spálne sú vybavené posteľou, skriňou, nočným stolíkom a stolom a

stoličkami pre každého prijímateľa. Spoločenská miestnosť slúži zároveň ako herňa s videom a audiotechnikou. Telocvična je vybavená prístrojmi, náradím na cvičenie a na rehabilitáciu slúži aj suchý bazén. Na prepravu prijímateľov a zásobovanie má DSS k dispozícii osobné motorové vozidlá. Na prepravu imobilných resp. ťažko sa pohybujúcich prijímateľov a zásobovanie DSS tovarom slúži osobný výtah pribudovaný k budove.

2.3 ŠTRUKTÚRA PRIJÍMATEĽOV SOCIÁLNEJ SLUŽBY



Vekové pásma prijímateľov sociálnej služby v domove sociálnych služieb



2.4 PREHĽAD POHYBOV PRIJÍMATEĽOV SOCIÁLNYCH SLUŽIEB

➤ Špecializované zariadenie

Počas roka 2022 bolo prijatých do ZSS Egídius 5 prijímateľov sociálnych služieb.

Ukončenie pobytu bolo u 4 prijímateľov sociálnych služieb. Z dôvodu úmrtia - 2 prijímatelia sociálnej služby, z dôvodu zmeny poskytovania sociálnej služby - 1 prijímateľ sociálnej služby, z dôvodu prepustenia do vlastnej rodiny – 1 prijímateľ sociálnej služby.

➤ Domov sociálnych služieb

Počas roka 2022 nebol prijatý do ZSS Egídius - DSS žiadny prijímateľ sociálnej služby.

V roku 2022 bola ukončená zmluva s 2 prijímateľmi sociálnej služby – 1 prijímateľ sociálnej služby z dôvodu úmrtia, 1 prijímateľ sociálnej služby z dôvodu prepustenia do vlastnej rodiny.

2.5 POSKYTOVANÉ SOCIÁLNE SLUŽBY

Odborné činnosti:

- Sociálne poradenstvo,
- Pomoc pri odkázanosti na pomoc inej fyzickej osoby,
- Pomoc pri uplatňovaní práv a právom chránených záujmov,
- Sociálna rehabilitácia,

- Opatrovateľská starostlivosť,
- Pracovná terapia, ergoterapia,
- Sociálna terapia,
- Počúvanie reprodukovanej hudby (muzikoterapia),
- Čítanie z kníh (biblioterapia),
- Terapia hrou,
- Pobyt v multisenzorickej miestnosti (snoezelen).

Počet prijímateľov podľa nevyhnutnej miery podpory a odkázanosti v ŠZ:

- Miera podpory pri stupni odkázanosti V. - 8 – 12 hodín – 3 prijímatelia,
- Miera podpory pri stupni odkázanosti VI. - *nepretržitý dohľad* – 61 prijímateľov.

Počet prijímateľov podľa miery nevyhnutnej podpory a odkázanosti v DSS – ambulatná forma:

- Miera podpory pri stupni odkázanosti V. - 8 – 12 hodín – 1 prijímateľ,
- Miera podpory pri stupni odkázanosti VI. - *nepretržitý dohľad* – 13 prijímateľov.

Počet prijímateľov podľa miery nevyhnutnej podpory a odkázanosti v DSS – týždenná forma:

- Miera podpory pri stupni odkázanosti V. - 8 – 12 hodín – 1 prijímateľ,
- Miera podpory pri stupni odkázanosti VI. - *nepretržitý dohľad* – 5 prijímateľov.

2.6 STRAVOVANIE

Stravovanie je poskytovanie stravy v súlade so zásadami zdravej výživy, s prihliadnutím na vek, zdravotný stav prijímateľa a podľa stravnej jednotky. Za stravnú jednotku sa považujú náklady na suroviny. Za celkovú hodnotu stravy sa považujú náklady na suroviny a režijné náklady na prípravu stravy.

2.6.1 STRAVOVANIE V ŠPECIALIZOVANOM ZARIADENÍ

Kuchyňa v zariadení pripravuje stravu podľa jedálneho lístka, ktorý zostavuje týždenne komisia zriadená pre tento účel, zložená z vedúcej stravovacej prevádzky, sociálneho pracovníka, zdravotnej sestry a dvoch prijímateľov soc. služby. Jedálny lístok je sprístupnený na viditeľnom, tomu určenom mieste.

Do priestorov stravovacej prevádzky patri jedáleň, ktorá slúži pre mobilných prijímateľov a zamestnancov. Strava pre imobilných prijímateľov ZSS Egídius sa zabezpečuje porciovaním v prepravníku jedál a termoboxoch na jednotlivých oddeleniach. Diétna a upravená strava sa podáva na základe odporúčenia lekára. U imobilných a ležiacich prijímateľov sa strava podáva opatrovateľmi. Čiastočne imobilní a mobilní prijímatelia sa stravujú v jedálni.

V súlade so zásadami zdravej výživy v zariadení s celoročnou pobytovou formou, týždennou pobytovou formou sa za celodenné stravovanie považujú raňajky, obed, večera a dve vedľajšie jedlá (desiata a olovrant). Prijímateľ má právo odhlásenia odberu konkrétneho jedla minimálne deň pred dňom, v ktorom dôjde k zmene stravovania. Prijímateľ s celoročnou pobytovou službou je povinný odobrať aspoň dve jedlá denne, z ktorých jedno musí byť obed alebo večera.

2.6.2 STRAVOVANIE V DOMOVE SOCIÁLNYCH SLUŽIEB

Stravovanie je zabezpečené vo vlastnej stravovacej prevádzke. Kuchyňa je vybudovaná a zariadená v zmysle zákona NR SR č.355/2007 Z.z. o ochrane, podpore a rozvoji verejného zdravotníctva v znení neskorších zmien a predpisov a Vyhlášky MZ SR č.533/2007 Z.z. o podrobnostiach a požiadavkách na zariadenia spoločného stravovania v znení neskorších zmien a predpisov. Stravovacia jednotka je ucelená a stavebne oddelená od ostatných prevádzok. Tvoria ju kuchyňa, ktorá má tzv. špinavú časť na prípravu surového mäsa a zeleniny a čistú – varnú časť. Jednotlivé časti sú stavebne oddelené. Súčasťou stravovacej prevádzky je jedáleň, skladovacie priestory a sociálne zariadenie pre personál kuchyne.

Pri ambulantnej forme sa za celodenné stravovanie považuje obed a dve vedľajšie jedlá (desiata a olovrant). Prijímateľ s ambulatnou formou je povinný odobrať jedno jedlo denne.

2.7 AKTIVIZÁCIA A VOĽNOČASOVÉ AKTIVITY V ŠPECIALIZOVANOM ZARIADENÍ

S prihliadnutím na záujmy prijímateľov sociálnej služby pravidelne pripravujeme rôzne voľno-časové aktivity a letné dovolenky. Máme vytvorené pracovné dielne. Dávame priestor všetkým prijímateľom, ktorí o to prejavia záujem, aby sa mohli realizovať, aby robili to čo ich baví, v čom sú dobrí. Snažíme sa ich podporovať a rozvíjať ich talent. Zriadila sa kuchynka, ktorá je u prijímateľov veľmi obľúbená. Za asistencie odborných zamestnancov sa v nej prijímatelia učia variť a piecť. Pokračujeme aj s rozhlasovým vysielaním. V obľube je aj tkáčska dielňa, v ktorej prijímatelia robia ručné práce, ako je tkanie kobercov na tkáčskom aj kolíkovom stave. Vyšívanie už nie je doménou žien, ale aj mužov, ktorí vyšívajú pekné obrazy.

Pravidelne počas roka sa v zariadení konajú bohoslužby v našej kaplnke, organizujú sa vychádzky do centra mesta i okolitej prírody, tiež do Bardejovských Kúpeľov, uskutočňuje sa sociálna rehabilitácia zameraná na pobyt vonku, na čítanie kníh, počúvanie hudby, pobyt v multisenzorickej miestnosti.

Aktivizácia a voľnočasové aktivity v ŠZ

| Obdobie | Aktivita |
|-----------|--|
| 1. Q 2022 | Vychádzka do centra mesta k Vianočnému stromčeku Vychádzka "mrázik a červené líčka" Turistika po zasneženej krajinke Vychádzka k hradbám MDŽ oslava na ženskej skupine Návšteva soľnej jaskyne Turnaj v stolnom tenise a vyhodnotenie Turistika na Mníchovský potok Návšteva bowling klubu |

| | |
|------------------|--|
| <p>2. Q 2022</p> | <p>Veľkonočné vajce na Bardejovskom námestí Vychádzka na mestský cintorín, spomienka na zosnulých Turistika v Chmeľovej spojená so zberom Medvedieho cesnaku Turistika "Šibská voda" poznávacia Deň hasičov na radničnom námestí Výlet do Bardejovských Kúpeľov - opakovane s obmenou p.s.s. 4x Výlet k Topli s obmenou p.s.s. 2x Bubolandia Výlet do Hervartova Návšteva kaderníckeho salónu Výlet autom k mestskej fontáne opakovane s obmenou p.s.s. 3x Výlet do gréckokatolíckého chrámu sv. Petra a Pavla Kondičná vychádzka na Mníchovský potok s obmenou p.s.s. 3x Celoslovenská špec. Olympiáda SK v Banskej Bystrici Dobry festival v Prešove Dopoludnie hier a zábavy v IZ Kor-Gym v Hertníku Juniáles v areáli zariadenia Rolandove hry na radničnom námestí</p> |
| <p>3. Q 2022</p> | <p>Výstup na Zborovský hrad Kondičná vychádzka do Bardejovských Kúpeľov Mnichovský potok - Čerešňa - Bardejovské Kúpele - turistika Výlet k Medžugorskému krížu do Fričkoviec Vychádzka k rieke Topľa Posedenie pri kávičke - Tetria Turistika k Bardejovskej hati na rieke Topľa Bardejovský jarmok Výlet na Kapušiansky hrad Týždeň dobrovoľníctva v zariadení Školenie príslušníčky policajného zboru z odboru prevencie</p> |

| | |
|------------------|---|
| <p>4. Q 2022</p> | <p>Dr. Klaun - vystúpenie klauna v zariadení Pálenie vatry v areály zariadenia Dobrovoľnícky týždeň v zariadení Lenartov - Kráľová studňa - turistika s prijímateľmi s.s. Stretnutie s OZ Optima Fide na pomoc obetiam trestných činov Posedenie pri kávičke - Tetria Koncert „Veľa lásky" v Košiciach Prehliadka Františkánskeho kostola - bývalých priestorov nášho zariadenia Birmovka prijímateľov v kaplnke zariadenia spojená so slávnostným pohostením Kultúrne podujatie - koncert ZUŠ z Košíc Vianočné vystúpenie žiakov ZUŠ M. Vileca</p> |
|------------------|---|

JUNIÁLES v zariadení

Každý rok pripravujú zamestnanci pre prijímateľov Juniáles, ktorý sa celý deň nesie v športovom duchu. Zariadenie pozýva hostí zo súkromných zariadení, aby bola väčšia súťaživosť. Všetci sa navzájom poznajú, viac ako súperia sú priatelia. Nechýba reprodukováná hudba a dobroty od našich kuchárov. Na tento deň sa všetci tešia, každý má v sebe súťaživosť nielen pre dobrý pocit, ale aj medailu a sladkú odmenu a v neposlednom rade je aj radosť zo stretnutia kamarátov.





Veľká noc v ZSS

Príprave na veľkonočné sviatky venujeme veľkú pozornosť. Začíname veľkým upratovaním, vonkajších priestorov a tesne pred sviatkami vyzdobíme celé zariadenie. Zamestnanci aj prijímatelia sa predbiehajú v maľovaní vajíčok. V našej kuchynke si prijímatelia varia veľkonočné hrudky a pečú sa výborné koláče. Najväčšia radosť je z vlastnej tvorby.



Soľná jaskyňa – do ktorej chodia relaxovať naši prijímatelia. Zmena liečivého prostredia im pridá na kvalite ich života. Prijímatelia s obľubou navštevujú soľnú jaskyňu.



Bowling- voľne chvíle sa dajú využiť aj takto. Prijímatelia dôverne poznajú prostredie bowlingu, ktorý s obľubou hrajú. Vytvorila sa družstva, ktoré súťažia medzi sebou.



Čo že je to **50-tka**, všetci našim jubilantom srdečné blahoželáme. K ich životným jubileám pristupujeme s láskou. Inštruktori sociálnej rehabilitácie im pripravujú oslavu, na ktorú sa všetci tešia. Ku každej päťdesiatke neodmysliteľne patrí torta a gratulácie prijímateľov aj zamestnancov.



MDŽ – naši kolegovia sú pozorní, aj tento rok nás obdarovali pekným kvetom. Ďakujeme.



Zborovský hrad – patrí k stredne nenáročným túram. Naši prijímatelia ho dobre zvládajú. Prechádzka prírodou s opekačkou je najžiadanejšou aktivitou.



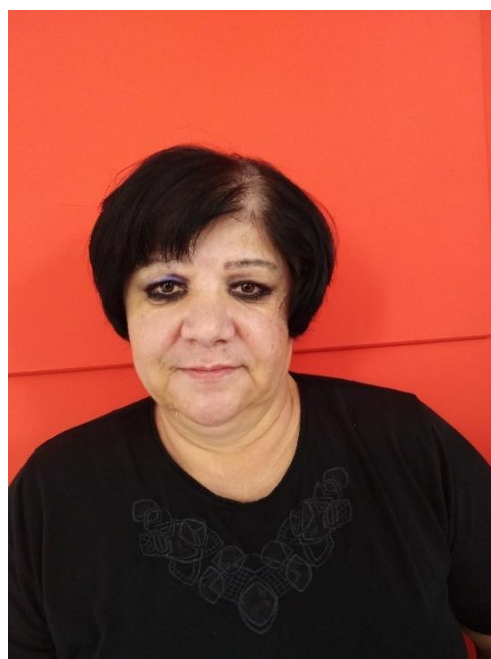
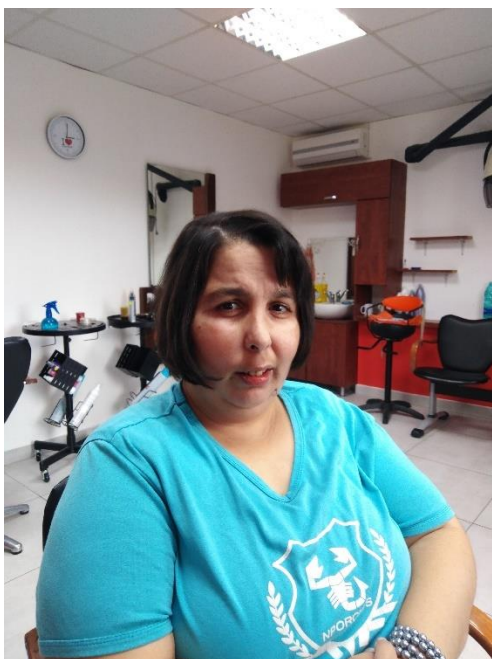
Križ Fričkovce – za pekného počasia je to zážitok, na ktorý prijímatelia spomínajú počas dlhých zimných večerov. Cesta ku Križu je aj poďakovaním, za všetko čo máme.



Na kávičke - je to obľúbená činnosť všetkých prijímateľov. Pri kávičke sa debatuje na každú tému, povedia sa veci, ktoré ich trápia, zaujímajú, čo by chceli vedieť. Rozoberajú sa udalosti posledných dní a samozrejme plánuje sa ďalšie stretnutie. Ako ináč pri kávičke v peknom prostredí s priateľmi a inštruktormi sociálnej rehabilitácie.



U kaderníka – všetky ženy chcú byť pekné. Aj naše prijímateľky Evička a Marianka využívajú kadernícke služby v meste. Stačí naplánovať a ide sa!



Príprava domácich dobrôt – kuchynka, najobľúbenejšia miestnosť v zariadení. Všetci prijímatelia s obľubou v nej varia jedlá a pečú výborné koláče. Príprava jedál podlieha prichádzajúcim sviatkom, alebo len tak varia a pečú na čo majú chuť.



Policijná prednáška – občianske spolunažívanie, priestupky. Do zariadenia sme pozvali políciu, aby sa jej prijímatelia mohli pýtať na veci, ktoré ich zaujímajú. Po chvíli sa prijímatelia osmelili a kládli otázky, na ktoré dostali primerané odpovede. Najviac ich zaujímalo, kedy môžu privolať políciu. Čo sú to priestupky a za čo môžu byť stíhaní. Prednáška mala veľký úspech, prijímatelia inak vnímajú vysvetlenie policajtky, ako keď sa im snažia veci objasniť zamestnanci. Ešte dlho po prednáške rozoberali niektoré prípady spolu s opatrovateľmi. Bol to ďalší krok k vzdelávaniu prijímateľov a ich príprave k samostatnosti.



Klaun v zariadení – spestruje každodenný život prijímateľom. Dáva im návod na jednoduché riešenia, zapája ich do svojho programu a vtipkuje na svoju adresu, čo sa prijímateľom veľmi páči.



Stretnutie s OZ Optima na pomoc obetiam trestných činov z oblasti právnej, psychologickej a sociálnej. Stretnutie sa uskutočnilo v priestoroch zariadenia s Ing. Savčakovou, ktorá primeranou formou rozplávala o možnej pomoci pre obeť.



Vatra s opekačkou- ďalšia obľúbená činnosť našich prijímateľov. Naši údržbári nám nachystajú drevo na vatre. Spolu s prijímateľmi ho vyskladajú, všetci sa stretneme na dvore a spoločne vatre zapálime. Pri ohníku nechýba gitara, spev a dobrá nálada. K vatre neodmysliteľne patrí aj opekačka a domáce koláče. Všetci spoločne strávime pekný deň, na ktorý dlho spomíname.



Veľa lásky Košice, každý rok na pozvanie navštevujeme aj festivaly. Prijímatelia sa tam prezentujú svojím umením. Pán Kalman namaľoval pekné obrázky, ktoré nakoniec rozdal prítomným. Niekoľko obrázkov doniesol aj do zariadenia. Tento rok naše zariadenie dostalo obraz od zakladateľov festivalu, „**Veľa lásky**“ zo ❤ im ďakujeme.



Turnaj zamestnancov- každý rok zamestnanci zariadenia hrajú turnaje spolu s prijímateľmi.

Turnaje v pim-pongu a šípkach.

Prijímatelia vyhrávajú nad zamestnancami vo väčšine prípadov. A nebolo tomu inak ani v stolnom tenise. Prvé miesto patrilo pánovi Robertovi, druhé pánovi Kalmanovi a na treťom mieste sa umiestnil náš kolega pán Andrej. K dobrému turnaju patria aj ceny, ktoré nám venovalo naše občianske združenie Egídius. Všetkým srdečne blahoželáme.



Koľko lásky sa zmesti do krabice od topánok:

– ušľachtilá myšlienka, plná lásky v krásnych odkazoch od darcov ♥ k obdarovaným ♥.

Aj tieto Vianoce sme urobili veľkú radosť našim prijímateľom plnými krabicami, ktoré boli previazané trblietavou mašľou. Z celého ♥ ďakujeme Občianskemu združeniu, pani Pavle Jančoškovej.



Predvianočné obdobie sme prežili v očakávaní Mikuláša, ktorý navštívil každé oddelenie spolu s anjelikmi. Inštruktori sociálnej rehabilitácie s prijímatelia si pripravili pre nich krátke básničky a pesničky. V zariadení vládla napätá, ale príjemná atmosféra. Prijímatelia vyzerali z okien Mikuláša. Mikuláš ich odmenil balíčkom dobrého ovocia a sladkých cukríkov, ktoré nám každý rok daruje mesto Bardejov. Aj touto cestou mestu Bardejov zo ♥ Ďakujeme. Všetci prijímatelia sa chceli odfotografovať s Mikulášom, aby mohli svojim príbuzným ukázať svoju fotografiu. Každá fotografia má svoje miesto v súkromnom albume, ktorý spoločne s prijímateľmi skladáme pre budúce spomienky....





ZUŠ v Bardejove - pod'akovanie

Navštívili nás žiaci a učitelia s krásnym programom. ZUŠ v Bardejove navštevujú nadané deti, ktoré svojím talentom robia radosť našim prijímateľom, ale aj zamestnancom. Spolu so svojimi učiteľmi koncertujú v našom zariadení každý rok. Prijímatelia sa na nich tešia a spolu s nimi si spievajú pesničky, ktoré poznajú. Nálada je výborná a veselá. Žiaci zuš-ky prijímajú našich prijímateľov, ako sebe rovných.



ZUŠ Márie Hemerkovej v Košiciach - podĎakovanie

Otvorený list

Vážená pani riaditeľka, chcela by som sa Vám poďakovať v mene našich prijímateľov sociálnej služby, zamestnancov a v neposlednom rade aj v mene svojom za krásny koncert.

Aj touto cestou sa chceme poďakovať vašim kolegyniam pani Erike Malinovej a jej skupine učiteľov, ktorí odohrali nádherný koncert v našom ZSS Egídius Bardejov dňa 17.12.2022. Už niekoľko rokov svojim koncertovaním v našom zariadení nám spríjemňujú predvianočnú atmosféru. Prijímatelia sociálnej služby sa vždy na nich tešia, lebo ich vedia upútať nielen hudbou, ale aj slovom. Krásnymi príbehmi do ktorých zapájajú aj prijímateľov. Za nás zamestnancov môžem povedať, že nemáme v blízkom okolí možnosť chodiť na koncerty, k tomu sme unavené z práce, tak len utekáme domov. O to viac si vážime a plnými dúškami vychutnávame koncert, ktorý je ako balzam na dušu, ktorý príde za nami a hra iba pre nás, znie to až neuveriteľne, ale je to krásna skutočnosť. Mohla by som ich prirovnať k filmovej rozprávke Tri oriešky pre popolušku, ktorá neodmysliteľne patrí k Vianociam, presne tak ako predvianočný koncert vašich kolegyň k nášmu zariadeniu. Naši prijímatelia nepoznajú reálny čas, ale jedno vedia všetci, ako hovorí Tomáš Petróci, keď príde Erika budú Vianoce.

Zo ❤️ vám ďakujeme.



VIANOCE

Príprava na vianočné sviatky začína výzdobou celého zariadenia. Nechýba aj duchovná príprava spojená so svätou spoveďou. Adventné obdobie začína zapálením prvej adventnej sviečky, rozprávaním biblických príbehov, ktoré im inštruktori sociálnej rehabilitácie čítajú na spoločných stretnutiach. Každá skupina má svoj životný príbeh, ktorý je písaný ich spoločnými zážitkami.

Zamestnanci zariadenia s radosťou pripravujú vianočné pásmo na štedrý deň. Bohatý program sa nesie celým zariadením, ktorý do prevádzajú reprodukované koledy. Tradične začíname s programom po oddeleniach pre prijímateľov, ktorý sú imobilní, aby mohli precítiť vianočnú atmosféru. Medzi tým už opatrovatelky pripravujú ostatných prijímateľov na slávnostnú štedrú večeru. Prijímatelia sa radi obliekajú do sviatočných oblekov. Aj zamestnanci zariadenia sa sviatočne oblečú, aby umocnili atmosféru Vianoc. Všetci spoločne zasadáme k slávnostne prestretému stolu. Začíname spoločnou modlitbou, po ktorej nasleduje príhovor riaditeľky zariadenia. Vianočné pásmo je prepájané jednotlivými chodmi večere. Záver programu tradične patrí našim kolegom Jasličkárom. Ako v každej domácnosti aj v zariadení rozdávame všetkým prijímateľom darčeky, „Koľko lásky sa zmestí do krabice od topánok“ Večer je plný emócií, pohody a lásky, ktorá doznieva dlho do noci.



Hudobná skupina Egídko dotvára pravú vianočnú atmosféru.

Zariadenie sociálnych služieb Egídus predstavuje svoju hudobnú skupinu Egídko:

Mgr. Inga Brehuvová, ISR – gitara

Bohuslava Ildžová, SP – husle

Mgr. Silvia Ždiľová, ISR – flauta

Rudolf Tomka, fyzioterapeut – flauta

Sestry Baňkové, spríjemnili sviatočný večer svojim vystúpením.

Na záver krásneho večera plného emócií vystúpili kolegovia Jasličkári, ktorí zožali veľký potlesk.



2.8 AKTIVIZÁCIA A VOĽNOČASOVÉ AKTIVITY V DSS

| Obdobie | Aktivita |
|-----------|--|
| 1. Q 2022 | Narodeninová oslava, gratulácia, spev a tanec Zimné aktivity na snehu, guľovačka, stavenie snehuliaka Príprava slávnostného valentínskeho menu v podobe talianskeho rizota s panenkou a parmezánom Valentínske potešenie, súťaženie a posedenie Fašiangová veselica MDŽ Veľkonočné zdobenie, maľovanie kraslíc |

| | |
|-----------|--|
| 2. Q 2022 | Športová súťaž v bowlingu na X-boxe Svet maľovaný nohami – výstava obrazov Prehliadka hasičskej techniky a praktické ukážky na námestí v BJ Návšteva Baziliky sv. Egídia Bardejovské kúpele, posedenie na kolonáde Návšteva skanzenu v Bardejovských kúpeľov, oddych v cukrárni Juniáles, športovo zábavný deň |
| 3. Q 2022 | Turistika na Zborovský hrad Kondičná prechádzka na Kalváriu |
| 4. Q 2022 | Hervartov, návšteva kostola s výkladom, turistika Pálenie vatry Mikuláš Vianočná akadémia |

Návšteva **Bardejovský kúpeľov** je spojená s relaxáciou. Prechádzka spojená s pitím vody z prameňov. Návšteva skanzenu, ľudové remeslá, pokojnú atmosféru kúpeľov dotvárajú krásne kvetinové záhony. Po dlhej prechádzke si všetci doprajú koláčik s dobrou kávičkou. Domov si odnesú pekné zážitky.



Oslava narodením je dôležitou súčasťou nášho života. Spoločne s priateľmi v DSS oslavujeme narodeniny. Pohostenie zákuskom a kávičkou, k tomu dobrá hudba a ešte cvak, jeden záber do fotoalbumu.



Prechádzka Bardejovom patrí k obľúbenej činnosti našich prijímateľov. Radi sa túlajú mestom, pritom sledujú ľudí, stromy a výklady obchodov. Vždy niečo upúta ich pozornosť a spoločne rozoberajú príčiny anomálii. Ak máme šťastie stretneme aj významných hostí, ktorí navštívia mesto, alebo maturantov, ktorí idú mestom.



Aj v DSS je v obľube kuchynka v ktorej prijimatelia radi varia a pečú podľa chutí. Popri tom si radi poklebetia. Tento koláčik sa naozaj vydaril, chutil vynikajúco. Aj hranie spoločenských hier ma svoj význam. Učia sa trpezlivosti, prijatiu prehry a zjemňujú motoriku.



Každé vianočné sviatky pripravujú v domove sociálnych služieb vianočnú akadémiu, na ktorú pozývame všetkých príbuzných. Rodičia sa veľmi tešia, lebo vedia z predchádzajúcich rokov, že program bude bohatý. Prijimatelia poctivo nacvičujú, aby rodičov nesklamali. Záver programu patrí vzájomnému obdarovaniu sa, so spoločným posedením. Domov sa rozchádzajú plní emócií, lásky a pohody z krásneho večera, ktorý dlho doznieva.



Deň hasičov je na sv. Floriána, ktorý je ich patrónom. Každý rok v tomto čase majú na námestí prehliadku techniky, ktorá je sprístupnená širokej verejnosti. Aj naši prijimatelia s obdivom sledujú hasičské auta. Radi sa zúčastňujú prehliadky s možnosťou si sadnúť do veľkého hasičského auta.



2.9 DOBROVOĽNÍCTVO

V roku 2022 naše zariadenie už opakovane navštívili ako dobrovoľníci - čiže bez nároku na mzdu či inú odmenu - členovia FS Bardiov (cca 15 členov). V minulom roku k nám prišli na Juniáles 21.6. , kedy našim prijímateľom pripravili veselý program.

Tiež už tradične sme sa zapojili do národnej kampane Týždeň dobrovoľníctva, kedy k nám prišli ako dobrovoľníci študenti Súkromného gymnázia DSA v Bardejove (cca 13 dobrovoľníkov). Spoločne sme pre prijímateľov pripravili deň plný rôznych aktivít - varenie, príprava sladkostí, hranie boccie, stolného tenisu, spoločenské hry či pracovali na výtvarnej dielni.

Aj mimo týchto aktivít k nám prichádzali študenti spomínaného gymnázia (1 až 6 dobrovoľníci) a trávili čas s prijímateľmi pri kreslení, varení, hrách a pod. Tiež pre nás pripravili vianočné pohľadnice.

Jedna zo žiačok si vybrala naše zariadenie pre svoju dobrovoľnícku činnosť v rámci medzinárodného dobrovoľníckeho programu DOFE a prichádza do nášho zariadenia pravidelne.





K zariadeniu neodmysliteľne patrí Oáza pokoja, ktorú využívajú prijímatelia aj príbuzní prijímateľov počas letných dní. Podarilo sa nám ju zriadiť za pomoci sponzorov, ktorým zo srdca ďakujeme. Prijímatelia radi trávia svoj voľný čas na hojdačkách, hraním spoločných hier, spoločným modlením ružencov, alebo čítaním kníh z vlastnej knižnice.



2.10 VYHODNOTENIE SŤAŽNOSTÍ NA POSKYTNUTÉ SLUŽBY

Zariadenie sociálnych služieb Egídius, vedie knihu evidencie došlých sťažností. K 31.12.2022 neevidujeme žiadnu podanú sťažnosť. Ústne sťažnosti, respektíve pripomienky, ktoré nie sú závažného charakteru sa vyriešia na mieste, alebo na pracovných stretnutiach tímov.

3. PREHĽAD A PLNENIA ZDRAVOTNEJ A OŠETROVATEĽSKEJ STAROSTLIVOSTI

Ošetrovanie zahŕňa rad úkonov, ktoré je potrebné vykonať v čo najkratšom časovom intervale a to bez ohľadu na individuálne požiadavky a záujmy prijímateľa. V skutočnosti ide o komplex opatrení a činností zameraných na splnenie potrieb prijímateľa, aby mu nechýbalo nič, čo by urobil sám pre seba, ak by nebol odkázaný na pomoc druhých. Zároveň je to starostlivosť o jeho duševnú pohodu, aby nestrácal svoju dôstojnosť a bol odhodlaný znovu získať sebestačnosť, samostatnosť, nezávislosť a podľa možnosti, aby participoval na ošetrovateľskej starostlivosti.

Sestry dbajú, aby sa prijímatelia podrobovali stanoveným lekárskeým prehliadkam, liečebným úkonom a zachovávali zdravotné a hygienické opatrenia. Za vykonanie alebo zabezpečenie ďalších a iných činností podľa Zákona a VZN ako napr. fyziatricko – rehabilitačné výkony je prijímateľ povinný poskytovateľovi zaplatiť úhradu podľa cenníka týchto služieb, resp. ceny dohodnutej s dodávateľom týchto služieb.

3.1 LEKÁRSKA A OŠETROVATEĽSKÁ STAROSTLIVOSŤ V ŠPECIALIZOVANOM ZARIADENÍ

Lekársku a ošetrovateľskú starostlivosť zabezpečujú ošetrujúci lekári:

- všeobecný lekár,
- psychiater,
- neurológ,
- stomatólog.

Vďaka dlhodobo dobrej spolupráci lekári – ošetrujúci lekár aj psychiatrička v akútnych prípadoch, ale aj podľa potreby a vážnosti zdravotného stavu, prichádzajú do zariadenia ku prijímateľom sociálnej služby.

Opatrovateľskú starostlivosť vykonáva 10 praktických sestier a 10 opatrovateľov v nepretržitej prevádzke v jednotlivých tímoch.

Zdravotnú a ošetrovateľskú starostlivosť zastrešujú dve registrované zdravotné sestry s odbornou spôsobilosťou a fyzioterapeut.

Zdravotné výkony z katalógu zdravotných výkonov, ktoré v zariadeniach sociálnych služieb vykonávajú sestry podľa platnej legislatívy evidujeme a vedíme u každého prijímateľa sociálnej služby v informačnom systéme Cygnus

V rámci prevencie respiračných ochorení každoročne, koncom septembra sú naši prijímatelia očkovaní proti chrípke aj pneumococom. Každé dva roky aktualizujeme preventívne zdravotné prehliadky, ktoré doporučuje a zabezpečuje ošetrojúci lekár.

Dispenzarizácia odborných vyšetrení a konzultácií : neurológia, psychiatria, hematológia, endokrinológia, kardiológia, urológia, onko-gynekologia, diabetológia, pľúčne.

Veľkú pozornosť u imobilných a inkontinentných venujeme prevencii dekubitov, polohovaniu, ošetrovateľskou rehabilitáciou, aktivizáciou prijímateľov a motiváciou, cvičením na lôžku ...

Mobilní a aktívne zdatní participujú s fyzioterapeutom pri pohybových aktivitách ale aj LTV / liečebná telesná výchova, ranné rozcvičky , balančné techniky ...Podľa možnosti a zdravotného stavu aktivizujeme klientov ku akejkoľvek pohybovej aktivite či už v telocvični alebo na čerstvom vzduchu, vychádzkami do okolia a prírody.

Nezabúdame ani na záujmovú, či spirituálnu potrebu našich prijímateľov počas víkendov.

Vzájomnou tímovou spoluprácou a koordináciou odborných pracovníkov sa snažíme predchádzať agresívnemu správaniu, monitorovať a eliminovať konfliktné a nepredvídané udalosti.

Rehabilitačná starostlivosť v ZSS Egídius 2022

Činnosť rehabilitačnej starostlivosti v ZSS Egídius je organizovaná podľa Harmonogramu práce fyzioterapeuta.

V ZSS poskytujeme :

Špecializovanú rehabilitačnú starostlivosť po vyšetrení lekárom neurológom, ortopédom a predpise kompenzačných pomôcok - pre zlepšený komfort (zdviháky, vozíky, elektrické postele, matrace, podložky, bandáže)

Podávame liečebné procedúry v ZSS: LTV individuálna a skupinová, elektroliečba-Phyaction a ultrazvuk, biolampa, parafango, masáž, individuálna ergoterapia.

Rehabilitačné ošetrovateľstvo (polohovanie, vysádzanie do vozíka, chôdza po chodbe - aj vychádzky, LVS - nácvik obliekanie, umývanie, jedenie, ergoterapia) v spolupráci

s opatrovatelkami, sestrami a inštruktormi /multidisciplinárny tím/, niektorí dlhé roky v pravidelných cykloch 3- 5 x ročne, niektorí príležitostne podľa potreby a zmeny zdravotného stavu prijímateľa.

Kontrolné vyšetrenia na FRO ambulancii sa vykonávajú priebežne a vzhľadom na zmenu zdravotnej poisťovne bolo nutné vrátiť kompenzačné pomôcky do starej poisťovne UNION a v spolupráci s Mudr. Hybelovou prim. FRO odd. zabezpečiť predpis nových 7 elektrických polohovateľných postelí a antidekubitných matracov . Prijímatelia sociálnej služby pokračovali v absolvovaní procedúr podľa predchádzajúceho predpisu, prípadne predpisu iného odborného lekára (neuroológ, chirurg), spolupráce zdravotnými sestrami a opatrovatelmi v zariadení.

Prijímatelia sociálnej služby so zníženou pohyblivosťou a špecifickými potrebami majú zabezpečené polohovateľné posteľe.

Prehľad vykonaných procedúr v ZSS -

LTV - aktívne cvičenia – individuálne – 680

Lahké aktívne cvičenia – skupinové - 260

Polohovanie - 220

Individuálna ergoterapia - 40

Nácvik chôdze – 290

Pasívne cvičenia – 100

Klasické masáž – 70

Povrchová aplikácia tepla – 85

Phyaction-elektroliečba – 55

Magnetoterapia – 72

Športové aktivity v ZSS (stolný tenis, petang) - 110

V mesiaci máj a jún sme absolvovali s prijímateľmi výlety do Hervartova, Mnichovský potok , Bardejovské kúpele, Mihaľov, kde sme v rámci vychádzky zlepšovali celkovú kondíciu.

Športový deň v ZSS opäť preveril našu kondíciu, obratnosť a vytrvalosť .

V mesiaci Jún sa zúčastnili 3 členovia ŠK „ Nádej „ Bardejov“ Národ. letných Špeciálnych olympiád v Banskej Bystrici – súťaž v boccia-petang, kde vybojovali vo svojej vekovej kategórii jednotlivci 1. a 2. miesto a dvojice 2. miesto.

V septembri v rámci „ Dňa dobrovoľníctva“ si študenti Gymnázia zmerali sily s našimi prijímateľmi aj v športe – stolný tenis, šípky a petang.

Prijímateľ p. Jendruš absolvoval v mesiaci október v doprovide fyzioterapeuta p. Tomku 7 dňový rehabilitačný pobyt v Bardejovských Kúpeľoch s absolvovaním 18 procedúr.

Fyzioterapeut zabezpečuje v spolupráci so zdravotnou sestrou aj doprovod na odborné vyšetrenia v NsP Bardejov a Prešov (rehabilitácia, neurológia, chirurgia , ortopédia , zubné) a kontrolu hmotnosti 2x ročne .

Vzdelávanie fyzioterapeuta je zabezpečené formou celoživotného vzdelávania zdravotných pracovníkov, formou supervízie, seminárov, kurzov, prednášok a samovzdelávania

3.2 LEKÁRSKA A OŠETROVATEĽSKÁ STAROSTLIVOSŤ V DOMOVE SOCIÁLNYCH SLUŽIEB

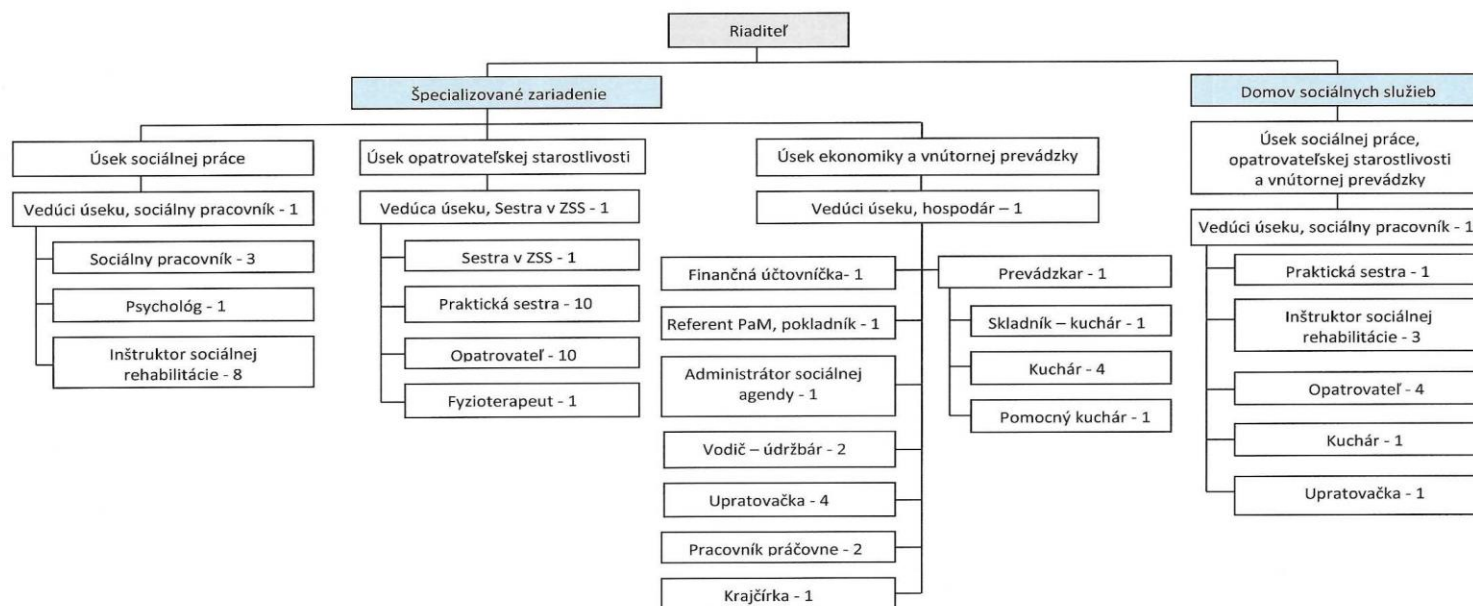
Lekárska zdravotná starostlivosť je v DSS zabezpečená nasledovne:

- Každý prijímateľ má svojho obvodného lekára. V prípade choroby prijímateľ opúšťa DSS a ďalší postup liečby už zabezpečuje rodinný príslušník, prípadne opatrovník prijímateľa.
- Ošetrovateľská starostlivosť v DSS je zabezpečená kvalifikovanou sestrou v zariadení s príslušným vzdelaním v odbore.

4. PREHĽAD A PLNENIE PERSONÁLNYCH ŠTANDARDOV

4.1 ORGANIZAČNÁ ŠTRUKTÚRA

Zariadenie sociálnych služieb Egídius, Ťačevská 38, 085 01 Bardejov



Počet zamestnancov: Špecializované zariadenie: 57 osôb
Domov sociálnych služieb: 11 osôb

Spolu zamestnancov: 68 osôb

Účinnosť od:
Platná od:

Predkladá: Mgr. Oľga Hviščová
riaditeľka ZSS Egídius

Schválil: Ing. Pavel Slaninka
vedúci odboru SVaR

Schválený počet zamestnancov zariadenia je 68.

Počet zamestnancov k 31.12.2022 bol 70 zamestnancov – zastupovanie počas PN.

4.2 ROZDELENIE ZAMESTNANCOV PODĽA PRACOVNEJ POZÍCIE A POČET ODBORNÝCH ZAMESTNANCOV

| <i>Pozícia</i> | <i>Špecializované zariadenia</i> | <i>Domov sociálnych služieb</i> |
|-------------------------------|----------------------------------|---------------------------------|
| Riaditeľ | 1 | |
| Sociálny pracovník | 4 | 1 |
| Inštruktor soc. rehabilitácie | 8 | 3 |
| Praktická sestra | 10 | - |
| Opatrovateľ | 10 | 4 |
| Sestra | 2 | 1 |
| Fyzioterapeut | 1 | - |
| Psychológ | 1 | - |
| Prevádzkar | 1 | - |
| Kuchár | 4 | 1 |
| Kuchár - Skladník | 1 | - |
| Pomocný kuchár | 1 | - |
| Krajčírka | 1 | - |
| Pracovník práčovne | 2 | - |
| Upratovačky | 4 | 1 |
| Vodič - údržbár | 2 | - |
| Hospodár | 1 | - |
| PaM | 1 | - |
| Finančný účtovník | 1 | - |
| Administrátor soc. agendy | 1 | - |
| Spolu | 56 | 11 |

Počet odborných zamestnancov v ŠZ k 31.12.2022 je 37 zamestnancov.

Počet odborných zamestnancov v DSS k 31.12.2022 je 9 zamestnancov.

4.3 VÝVOJ PRIEMERNÉHO PLATU ZAMESTNANCOV

Priemerná mzda na jedného zamestnanca za rok 2018 je 697,09 €.

Priemerná mzda na jedného zamestnanca za rok 2019 je 765,31 €.

Priemerná mzda na jedného zamestnanca za rok 2020 je 894,82 €.

Priemerná mzda na jedného zamestnanca za rok 2021 je 972,87 €.

Priemerná mzda na jedného zamestnanca za rok 2022 je 939,59 €.

4.4 PLÁN VZDELÁVACÍCH AKTIVÍT, SUPERVÍZIA ZA ROK 2022

Samozdelávanie:

V roku 2022 ukončili štúdium na Vysokej škole zdravotníctva a sociálnej práce sv. Alžbety dvaja zamestnanci zariadenia, v odbore ošetrovatel'stvo.

Supervízia organizácie sa uskutočňuje na všetkých úrovniach manažmentu riadenia, tak v horizontálnej ako aj vertikálnej rovine.

Rešpektovanie individuálnej odlišnosti a potreby všetkých zúčastnených strán, tak aj vedenia ako aj pomáhajúcich profesionálov pri dodržaní etiky, kompetencií a lojality. Supervízia v organizácii má stále miesto v procese celoživotného vzdelávania a riešenia problémových oblastí v organizácii. Ako prevencii syndrómu vyhorenia.

Ciele a úlohy supervízie pre rok 2022.

Hlavný, dlhodobý cieľ externej supervízie v organizácii.

Cieľom externej supervízie v organizácii je zabezpečiť pohľad nezávislého odborníka a profesionalizáciu práce prostredníctvom verifikácii správnosti a alternatívnych prístupov a postupov manažmentu, riadenia ľudských zdrojov až po samotný výkon pomáhajúceho profesionála.

Komplementárnym cieľom supervízie pre zamestnancov je udržiavanie rovnováhy a minimalizovanie napätia v dôsledku udalostí alebo situácií, ktoré sa vytvárajú, významným nástrojom podpory zamestnancov a posilňovaním vnútornej motivácie a stratégií zvládanie záťaže.

Čiastkové ciele Plánu supervízie pre rok 2022.

1. reflektovať prácu a vzťahy na pracovisku pre kultúru organizácie,
2. poskytovať podnety pre prácu s prijímateľmi, rezilienciu pre húževnatosť a tvorivosť,
3. rozširovanie možností a alternatív práce s určitým prípadom.

Využitie úrovne supervízie – vertikálna aj horizontálna.

Využitie formy supervízie: Skupinová, individuálna, tímová.

Využívané metódy v supervízii: rozhovor, riadený rozhovor pre predchádzanie nepriaznivých situácií, rozbor problémovej situácie, ventilácia napätia, posilňovanie a podpora zvládania opatrení, alternatívny prístup a hľadanie možností alternatívnych postupov pri zabezpečovaní kvalitných sociálnych služieb.

Termíny supervíznych stretnutí vyplývajúce z plánu.

Termíny plánované pre supervíziu boli dodržané a priebežne sa dopĺňali termíny individuálnych supervízií, ktoré zabrali podstatný rozsah.

Nosnou formou v roku 2022 bola individuálna supervízia v rozsahu 40 hodín v piatich termínoch. Každý zamestnanec mal možnosť v rozsahu jednej hodiny reflektovať svoju prácu v individuálnej podobe.

V skupinovej forme bolo využitých 36 hodín v troch termínoch, v každom termíne tri skupiny super vidovaných.

Témy boli vyberané aktuálne k potrebám a k napĺňaniu očakávaní od supervízie nadväzujúco na predchádzajúce obdobie:

Hodnotenie a záver.

Hodnotiť je možné supervíziu na základe obsahu komunikácie v supervízii, využitých foriem, nástrojov manažmentu, ktoré boli v roku 2022 zamerané na potreby zamestnancov, ktorí boli v covidovom období vystavení zvýšenej záťaži. Obmedzeniami, zastupovaním práceneschopných kolegov, aktivitami, ktoré sa v procesoch museli flexibilne prispôbovať možnostiam a podmienkam opatrení súvisiacich s koronavírusom.

Veľmi pozitívne možno hodnotiť záujem organizácie o rôzne formy starostlivosti o zamestnancov. V organizácii je kultúra postavená na dominancii prvkov, ktoré vytvárajú bezpečné pracovné prostredie, systém spravodlivosti v hodnotení a samohodnotení zamestnancov ako aj nástroje pre podporu dobrých vzťahov ich udržiavanie a rozvoj pri

zlad'ovani a kooperácií. Spätné väzby hlavne po individuálnych supervíziách oceňovali záujem organizácie o možnosť zdieľať svoje postoje a nahliadať individuálne na problémové oblasti.

Skupinové supervízie boli orientované na potreby super vidovaných, na zosúlad'ovanie záujmov v starostlivosti a prelínanie aktivít a činností pre prevenciu syndrómu vyhorenia.

4.5 VZDELÁVANIE ZAMESTNANCOV

| Por. číslo | Funkcia | Dátum školenia | Miesto školenia | Obsah školenia |
|------------|--|----------------|--------------------|--|
| 1. | Praktická sestra | 24.02.2022 | Webinár | Paliatívna a hospicová Starostlivosť o klientov v ZSS |
| 2. | Riaditeľ | 02.03.2022 | Online | Máte plán CO v ZSS |
| 3. | Finančný účtovník | 31.03.2022 | Online | Noví FIN výkazy platné Od 01.01.2022 |
| 4. | Praktická sestra | 26.05.2022 | Webinár | Ako znížiť agresivitu klientov |
| 5. | Sociálny pracovník, inštruktor sociálnej rehabilitácie | 01.-03.06.2022 | Tatry | Teamformig Camp VI. |
| 6. | Fyzioterapeut | 01.-03.06.2022 | Bardejovské Kúpele | Dni pneumológa a ftizeológov |
| 7. | Sociálny pracovník, inštruktor sociálnej rehabilitácie | 21.09.2023 | Videoseminár | Medzinárodná vedecká Konferencia Alzheimer Fórum 2022 |
| 8. | Fyzioterapeut | 23.-24.09.2022 | Košice | Deň fyzioterapeutov 2022 |
| 9. | Sociálni pracovníci | 04.10.2022 | Online | Podpora silných stránok prijímateľa prostredníctvom prístupu zamera-ného na riešenie |
| 10. | Sociálny pracovník, inštruktor sociálnej rehabilitácie, Praktická sestra, Sestra v ZSS | 7.10.2022 | Online | Ako horieť a nevyhorieť starostlivosť pracovníka o seba samého |

| | | | | |
|-----|---------------------|----------------|----------|--|
| 11. | Sestra v ZSS | 26.10.2022 | Bardejov | DM stále aktuálny |
| 12. | Sociálni pracovníci | 27.-28.10.2022 | Online | Implementácia štandardov kvality sociálnych služieb |
| 13. | Riaditeľ | 8.9.11.2022 | Online | Krízový manažment v sociálnych službách |
| 14. | Sestra v ZSS | 8.11.2022 | Online | Preventívna zdravotná starostlivosť v ZSS |
| 15. | Sociálny pracovník | 9.12.2022 | Online | Nové štandardy kvality poskytovanej sociálnej služby |

4.6 ZAMESTNÁVANIE ZP V ORGANIZÁCIÍ

A - Stav podľa § 63 zákona o službách zamestnanosti č. 5/2004 Z. z. (ďalej len „zákon“)

| | | |
|--|----|---------------------------------|
| 1. *Priemerný evidenčný počet zamestnancov vo fyzických osobách za kalendárny rok | A1 | <input type="text" value="71"/> |
| 2. Počet zamestnancov, ktorí plnia úlohy zamestnávateľa v zahraničí | A2 | <input type="text" value="-"/> |
| 3. 3,2 % - ný podiel zamestnancov so zdravotným postihnutím za kalendárny rok (3,2 % z A1) | A3 | <input type="text" value="2"/> |

B - Skutočný stav

| | | |
|--|----|--------------------------------|
| 1. Počet zamestnancov so zdravotným postihnutím, ktorých pokles schopnosti vykonávať zárobkovú činnosť je vyšší ako 40 % a nižší alebo sa rovná 70 % | B1 | <input type="text" value="9"/> |
| 2. Počet zamestnancov so zdravotným postihnutím, ktorých pokles schopnosti vykonávať zárobkovú činnosť je vyšší ako 70 % (B2 x 3) | B2 | <input type="text" value="-"/> |
| 3. Počet zamestnancov so zdravotným postihnutím spolu (B1 + B2) | B3 | <input type="text" value="9"/> |

C - **Plnenie povinného podielu zamestnávania občanov so zdravotným postihnutím zadaním zákazky podľa § 64 zákona

| | | |
|--|----|--------------------------------|
| 1. Suma (celková suma platieb za odobraté tovary od realizátora zákazky - § 64 ods. 3 zákona) C1 1 občan so ZP = 0,8 násobok celkovej ceny práce*** | C1 | <input type="text" value="-"/> |
| 2. Suma (celková suma platieb za prijaté služby od realizátora zákazky - § 64 ods. 4 zákona) C2 1 občan so ZP = 0,8 násobok celkovej ceny práce | C2 | <input type="text" value="-"/> |
| 3. 10 % celkovej sumy platieb za odobraté tovary (nákup a predaj tovarov - § 64 ods. 8 zákona) C3 | C3 | <input type="text" value="-"/> |
| 4. Počet započítaných občanov so ZP (C1 + C2 + C3) / 0,8 násobok CCP | C4 | <input type="text" value="-"/> |

D - Zadávanie vyhradených zákaziek vo verejnom obstarávaní na účely plnenia povinného podielu zamestnávania občanov so zdravotným postihnutím podľa § 64a zákona

| | | |
|---|----|--------------------------------|
| 1. Výška vyhradenej zákazky (celková výška súťažnej ceny vo verejnom obstarávaní - § 64a zákona) 1 občan so ZP = 2 000 € výška súťažnej ceny | D1 | <input type="text" value="-"/> |
| 2. Počet započítaných občanov so ZP D1 : 2 000 (Výsledná hodnota sa zaokrúhľuje na celé čísla od 0,5 vrátane smerom nahor) | D2 | <input type="text" value="-"/> |

4.7 STAROSTLIVOSŤ O ZAMESTNANCOV

Zamestnávateľ zabezpečuje zamestnancom vo všetkých zmenách stravovanie zodpovedajúce zásadám správnej výživy vo vlastnom zariadení na pracovisku a to podávaním jedného teplého hlavného jedla vrátane vhodného nápoja v priebehu pracovnej zmeny.

Zamestnávateľ prispieva na stravovanie vo výške 55 % hodnoty jedla, najviac však do výšky 55 % stravného poskytovaného pri pracovnej ceste v trvaní 5 až 12 hodín. Okrem toho zamestnávateľ poskytne aj príspevok podľa osobitného predpisu (zákon č. 152/1994 Z.z. o sociálnom fonde). Výška príspevku zo sociálneho fondu na jedno hlavné jedlo, ktorým je obed je 0,64 € a večera 0,54 €.

Zamestnancom sa poskytne príspevok na regeneráciu pracovnej sily zabezpečovanú skupinovo za účelom rekreácie, športu a kultúry. Príspevok sa poskytne po dohode oboch zmluvných strán vo forme:

- a) úhrad športových a kultúrno–spoločenských podujatí a zakúpenie cien a občerstvenia pre aktívnych účastníkov (účel použitia sa preukazuje kópiou dokladu),
- b) poukážky (na nákup služieb a tovaru pre účel regenerácie pracovnej sily),
- c) tovar alebo služba na účel regenerácie pracovnej sily,
- d) ďalšiu realizáciu podnikovej sociálnej politiky v oblasti starostlivosti o zamestnancov.

Prehľad čerpania finančných prostriedkov zo sociálneho fondu za rok 2022:

| | |
|---|--------------------|
| ➤ Novoročné stretnutie | 2 293,20 € |
| ➤ Kultúrne podujatie | 475,- € |
| ➤ Tovar – regenerácia pracovnej sily | 2 403,60 € |
| ➤ Príspevok na stravovanie zamestnancov | 7 157,48 € |
| Spolu | 12 329,28 € |

Zariadenie v súlade s právnymi predpismi poskytuje osobné ochranné pracovné pomôcky, realizuje školenia, preventívne lekárske prehliadky a pod.

Aj spoločné stretnutia zamestnancov mimo zariadenie majú svoj význam. Kolegyne sa prezentujú vo svojich róbach, kolegovia v spoločenskom obleku, všetci sú krásni nielen vo vnútri, ale aj navonok. Spoločné sedenia utužujú kolektív, odbúravajú stres, uvoľňujú atmosféru a prinášajú veselé zážitky na ktoré radi spomínáme.

Zamestnanci Špecializovaného zariadenia



Zamestnanci Domova sociálnych služieb



Ocenenie zamestnancov za rok 2022

Aj v roku 2022 mali možnosť zamestnanci medzi sebou zvoliť tých najlepších. Hlasovaním sa rozhodlo o p. Viere Baňkovej, p. Petre Kokindovej a p. Gabriele Vojtekovej. Ocenené kolegyně si prevzali ocenenie i kvet od pani riaditeľky – v ten deň v zastúpení p. Jozefa Židišina. Portréty ocenených boli umiestnené na čestné miesto v galérii.

Galéria najlepších



5. EKONOMICKÉ UKAZOVATELE POSKYTOVANIA SOCIÁLNYCH SLUŽIEB

5.1 PREHĽAD VÝDAVKOV PODĽA ZDROJOV

| Ekonomická klasifikácia | Zdroj 41 | Zdroj 46 | Zdroj 72f | Zdroj 72h | Zdroj 111 |
|--|---------------------|------------------|------------------|------------------|-----------------|
| 611 - Tarifný plat | 482 623,50 | 91 200,- | - | 8 087,91 | - |
| 612 - Príplatky | 112 768,- | - | - | - | - |
| 613 - Odmeny | 110 361,- | - | - | - | - |
| 621 - Poistné do Všeobecnej zdravotnej poisťovne | 31 306,77 | 5 499,- | - | 808,79 | - |
| 623 - Poistné do ostatných zdravotných poisťovní | 35 896,19 | 3 621,84 | - | - | - |
| 625 - Poistné do sociálnej poisťovne | 177 423,07 | 22 754,88 | - | 1 937,06 | - |
| 627 - Príspevok do dopl. dôchod. poisť. | 12 860,43 | 1 824,- | - | - | - |
| 631 - Cestovné náhrady | 166,30 | - | - | - | - |
| 632 - Energie, voda a komunikácie | 337,- | 46 442,59 | - | - | 45 365,- |
| 633 - Materiál | 35 748,24 | 86 006,- | 13 917,16 | - | - |
| 634 - Dopravné | 2 144,22 | 1 811,20 | - | - | - |
| 635 - Rutinná a štandardná údržba | 4 577,38 | - | - | - | - |
| 636 - Nájomné za nájom | 184,23 | - | - | - | - |
| 637 - Služby | 24 711,13 | 25 840,49 | - | - | - |
| 640 - Bežné transfery | 29 083,- | - | - | - | - |
| Spolu | 1 060 190,46 | 285 000,- | 13 917,16 | 10 833,76 | 45 365,- |
| 700 - Kapitálové výdavky | 21 789,22 | - | - | - | - |
| Spolu | 1 081 979,68 | 285 000,- | 13 917,16 | 10 833,76 | 45 365,- |

Zariadenie sociálnych služieb Egídus malo schválený rozpočet výdavkov v celkovej výške **1 261 336,- €**. Po úpravách počas sledovaného obdobia bol rozpočet vo výške **1 469 801,- €**. Zriaďovateľovi boli vrátené finančné prostriedky vo výške **902,05 €**, v rámci investičných akcií boli ušetrené investičné prostriedky vo výške **319,78 €**.

5.2 PREHĽAD PRÍJMOV V ČLENENÍ PODĽA ZDROJOV

| Ekonomická klasifikácia | Zdroj financovania 41 | Zdroj financovania 46 | Zdroj financovania 72f (strava) | Zdroj financovania 72h (UPSVaR) |
|---|--------------------------|--------------------------|------------------------------------|------------------------------------|
| 212003 – z prenajatých budov, priestorov a objektov | - | 71,81 | - | - |
| 212004 – z prenajatých strojov, prístrojov, zariadení | - | 1,00 | - | - |
| 223001 - za predaj výrobkov, tovarov a služieb | - | 284 724,54 | - | - |
| 223003 - za stravné | - | - | 13 917,16 | 10 833,76 |
| 292017 - Vratky | - | - | - | - |
| 311 - Granty | - | - | - | - |
| 312001 - zo štátneho rozpočtu | - | - | - | - |
| Spolu | - | 284 797,35 | 13 917,16 | 10 833,76 |

Zariadenie sociálnych služieb Egídus malo schválený rozpočet príjmov v celkovej výške **285 000,- €**. Po úpravách počas sledovaného obdobia bol rozpočet vo výške **309 751,- €**.

5.3 STAV A POHYB MAJETKU

Stav majetku organizácie v triede 0 bol k 01.01.2022 vo výške 3 066 379,14 €. Organizácia v sledovanom období mala prírastky vo výške 11 874,- € a úbytky vo výške 4 453,79 €. Stav majetku organizácie v triede 0 je k 31.12.2022 vo výške 3 073 799,35 €.

Stav majetku organizácie na podsúvahových účtoch bol k 01.01.2022 vo výške 335 024,41 €. K 31.12.2022 je vo výške 340 036,24 €. Organizácia v sledovanom období mala prírastky vo výške 7 808,81 € a úbytky boli vo výške 2 796,98 €.

Stav operatívno-technickej evidencie organizácie bol k 01.01.2022 vo výške 34 711,14 €. K 31.12.2022 je vo výške 40 838,42 €. Organizácia v sledovanom období mala prírastky vo výške 8 262,04 €. Úbytky boli vo výške 2 134,76 €.

5.4 EKONOMICKY OPRÁVNENÉ NÁKLADY NA JEDNÉHO PRIJÍMATEĽA SOCIÁLNEJ SLUŽBY PODĽA DRUHU POSKYTOVANEJ SOCIÁLNEJ SLUŽBY ZA KALENDÁRNY ROK 2022

Priemerné ekonomické oprávnené náklady na prijímateľa sociálnej služby sú v špecializovanom zariadení s formou sociálnej služby celoročná pobytová vo výške **1 425,79 €/mesiac**.

Priemerné ekonomické oprávnené náklady na prijímateľa sociálnej služby sú:

1. v domove sociálnych služieb s formou sociálnej služby ambulantná vo výške **683,76 €/mesiac**,
2. v domove sociálnych služieb s formou sociálnej služby týždenná vo výške **992,96 €/mesiac**.

5.5 POHĽADÁVKY, ZÁVÄZKY, SPONZORI A DARY

➤ *Pohľadávky*

Organizácia k 31.12.2022 eviduje pohľadávky za služby sociálnej starostlivosti v celkovej výške 33 192,85 € po lehote splatnosti. Pohľadávky vznikajú z toho dôvodu, že príjem prijímateľov sociálnych služieb nepostačuje na úhradu v zmysle platného VZN PSK. Pohľadávky organizácia vymáha v zmysle príslušného metodického pokynu UPSK.

➤ *Závazky*

Zariadenie sociálnych služieb Egídius eviduje k 31.12.2022 záväzky v celkovej výške **100 491,83 €**, z toho po lehote splatnosti vo výške 0,00 €.

Predstavujú to záväzky zo sociálneho fondu vo výške 2 398,59 €, bežné záväzky z obchodného styku vo výške 13 005,40 €, nevyplatené mzdy a poistné za mesiac 12/2022, ktoré sa uhrádzajú vo výplatnom termíne v mesiaci 01/2023 vo výške 85 087,84 €, transfery (strava zamestnancov a UPSVaR) vo výške 0,- €.

| | Druh záväzku | K 31.12.2022 v € |
|----|---------------------------------------|-------------------|
| 1. | 472-sociálny fond | 2 398,59 |
| 2. | 321-záväzky z obchodného styku | 13 005,40 |
| 3. | 331-zamestnanci | 49 451,68 |
| 4. | 333-ostatné záväzky voči zamestnancov | 631,30 |
| 5. | 336-poistné fondy | 30 878,09 |
| 6. | 342-daň | 4 126,77 |
| 7. | 372-transfery | 0,00 |
| | Spolu | 100 491,83 |

➤ *Sponzori a dary*

Za rok 2022 boli organizácii poskytnuté finančné dary vo výške 1 000,- € od spoločnosti HARTMANN - RICO spol. s r.o..

6. HOSPODÁRENIE A NAKLADANIE S MAJETKOM

6.1 STAV MAJETKU ZARIADENIA SOCIÁLNYCH SLUŽIEB EGÍDIUS POČAS SLEDOVANÉHO OBDOBIA

| Účet | Stav k 31.12.2022 (účetníctvo) | Fyzická inventúra 30.9.2022 | Prírastky | Úbytky | Spolu: | Rozdiel |
|-----------------|--------------------------------------|-----------------------------------|------------------|-----------------|---------------------|-------------|
| 021 1 | 2 534 569,52 | 2 534 569,52 | - | - | 2 534 569,52 | 0,00 |
| 021 1D | 173 046,74 | 173 046,74 | - | - | 173 046,74 | 0,00 |
| 022 3 | 3 684,70 | 3 684,70 | - | - | 3 684,70 | 0,00 |
| 022 4 | 91 095,35 | 86 513,64 | 8 916,- | 4 334,29 | 91 095,35 | 0,00 |
| 022 5 | 101 363,44 | 101 363,44 | - | - | 101 363,44 | 0,00 |
| 022 5D | 6 376,00 | 6 376,00 | - | - | 6 376,00 | 0,00 |
| 022 7 | 8 080,15 | 8 080,15 | - | - | 8 080,15 | 0,00 |
| 022 7D | 1 465,48 | 1 465,48 | - | - | 1 465,48 | 0,00 |
| 023 6 | 52 014,53 | 52 014,53 | - | - | 52 014,53 | 0,00 |
| 023 6 D | 49 263,47 | 49 263,47 | - | - | 49 263,47 | 0,00 |
| 028 1D | 464,71 | 464,71 | - | - | 464,71 | 0,00 |
| 028 4 | 2 884,95 | 2 884,95 | - | - | 2 884,95 | 0,00 |
| 028 5 | 2 640,61 | 2 640,61 | - | - | 2 640,61 | 0,00 |
| 028 7 | 21 570,87 | 21 690,37 | - | - | 21 570,87 | 0,00 |
| 031 9 | 24 522,52 | 24 522,52 | - | - | 24 522,52 | 0,00 |
| 031 D | 756,31 | 756,31 | - | - | 756,31 | 0,00 |
| Spolu | 3 073 799,35 | 3 069 337,14 | 8 916,- | 4 334,29 | 3 073 799,35 | 0,00 |
| 750 10 11 | 7 162,59 | 7 175,72 | - | 13,13 | 7 162,59 | 0,00 |
| 750 10 12 | 268 336,89 | 267 209,10 | 2 502,33 | 1 374,54 | 268 336,89 | 0,00 |
| 750 10 13 | 5 155,82 | 5 155,82 | - | - | 5 155,82 | 0,00 |
| 750 10D | 29 934,95 | 30 184,96 | - | 250,01 | 29 934,95 | 0,00 |
| 750 20D | 4 912,42 | 5 111,25 | - | 198,83 | 4 912,42 | 0,00 |
| 750 30D | 5 279,92 | 5 930,03 | - | 650,11 | 5 279,92 | 0,00 |
| 750 40D | 13 210,97 | 14 171,44 | - | 960,47 | 13 210,97 | 0,00 |
| 750 50D | 4 591,35 | 4 591,35 | - | - | 4 591,35 | 0,00 |
| 750 60 | 765,01 | 765,01 | - | - | 765,01 | 0,00 |
| 750 60D | 562,00 | 562,00 | - | - | 562,00 | 0,00 |
| Spolu | 339 911,92 | 340 206,57 | 2 502,33 | 2 796,98 | 339 911,92 | 0,00 |
| OTE | 37 758,76 | 37 353,39 | 2 525,94 | 2 120,57 | 37 758,76 | 0,00 |
| OTE PD | 30,00 | 30,00 | - | - | 30,00 | 0,00 |
| OTED | 3 173,98 | 3 180,37 | 7,8 | 14,19 | 3 173,98 | 0,00 |
| OE spolu | 40 962,74 | 40 563,76 | 2 533,74 | 2 134,76 | 40 962,74 | 0,00 |
| Spolu | 380 874,66 | 380 770,33 | 5 036,07 | 4 931,74 | 380 874,66 | 0,00 |
| SPOLU | 3 454 674,01 | 3 450 107,47 | 13 952,07 | 9 385,53 | 3 454 674,01 | 0,00 |

6.2 ZHODNOTENIE JEDNOTLIVÝCH BODOV INVENTARIZÁCIE
/SUMY SÚ UVÁDZANÉ V € / K 31.12.2022

1. Neobežný majetok

a) majetok

| Účet | Suma v EUR |
|--------------------------------------|---------------------|
| 021 – Budovy | 2 707 616,26 |
| 022 – Stroje, prístroje, zariadenia | 212 065,12 |
| 023 – Dopravné prostriedky | 101 278,00 |
| 028 – Drobný dlhodobý hmotný majetok | 27 561,14 |
| 031 – Pozemky | 25 278,83 |
| SPOLU | 3 073 799,35 |

Inventarizáciou majetku neboli zistené žiadne inventarizačné rozdiely. Inventúrne súpisy súhlasia so stavom uvedeným vo výkaze Súvaha Úč ROPO SFOV 1-01 a so stavom uvedeným v registri majetku.

b) oprávky k dlhodobému majetku

| Účet | Suma v EUR |
|--|---------------------|
| 081 – Oprávky k budovám | 1 162 179,31 |
| 082 – Oprávky k strojom, prístrojom, zariadeniam | 142 800,95 |
| 083 – Oprávky k dopravným prostriedkom | 101 278,00 |
| 088 – Oprávky k drobnému dlhodobému hmotnému majetku | 27 453,67 |
| SPOLU | 1 433 711,93 |

Inventarizáciou oprávok neboli zistené žiadne inventarizačné rozdiely. Inventúrne súpisy súhlasia so stavom uvedeným vo výkaze Súvaha Úč ROPO SFOV 1-01 a so stavom uvedeným v registri majetku.

2. Obstaranie dlhodobého majetku

a) obstaranie majetku

| Účet | Suma v EUR |
|-----------------------|------------------|
| 042 – Obstaranie DHIM | 52 376,69 |
| SPOLU | 52 376,69 |

Inventarizáciou neboli zistené žiadne inventarizačné rozdiely. Inventúrne súpisy súhlasia so stavom uvedeným vo výkaze Súvaha Úč ROPO SFOV 1-01.

1. Obežný majetok

a) zásoby

| Účet | Suma v EUR |
|---|------------------|
| 112 – Pohonné hmoty | 436,70 |
| 112 – Materiál na sklade a 132 – tovar na sklade (darované potraviny) | 36 505,52 |
| SPOLU | 36 942,22 |

Inventarizáciou zásob neboli zistené žiadne inventarizačné rozdiely. Inventúrne súpisy súhlasia so stavom uvedeným vo výkaze Súvaha Úč ROPO SFOV 1-01 a so stavom uvedeným v registri zásob.

b) pohľadávky

| Účet | Suma v EUR |
|--|------------------|
| 314 – Poskytnuté prevádzkové preddavky | 0,00 |
| 335 – Pohľadávky voči zamestnancom | 0,00 |
| 318 – Pohľadávky z nedaňových príjmov obcí a VÚC a RO zriadených obcou a VÚC | 33 192,85 |
| 319 – Pohľadávky z daňových príjmov obcí a VÚC | 0,00 |
| 378 - Iné pohľadávky | 0,00 |
| SPOLU | 33 192,85 |

Inventarizáciou pohľadávok neboli zistené žiadne inventarizačné rozdiely. Inventúrne súpisy súhlasia so stavom uvedeným vo výkaze Súvaha Úč ROPO SFOV 1-01 a so stavom uvedeným v analytickej evidencii.

c) finančný majetok

| Účet | Suma v EUR |
|------------------------|------------|
| 211 - Pokladnica | 0,00 |
| 213 - Ceniny | 369,60 |
| z toho: poštové známky | 369,60 |

| | |
|---------------------------------------|------------------|
| kolky | - |
| 221- Bankové účty | 89 330,12 |
| z toho: | |
| a) Depozitný účet č. 700056 5599/8180 | 85 820,00 |
| b) Darovací účet č. 700056 5580/8180 | 1 111,53 |
| c) Účet soc.fondu č. 700056 5601/8180 | 2 398,59 |
| d) Výdavkový účet č. 700056 5572/8180 | 0,00 |
| e) Príjmový účet č. 700056 5564/8180 | 0,00 |
| 261 – Peniaze na ceste | 0,00 |
| SPOLU | 89 699,72 |

Inventarizáciou finančného majetku neboli zistené žiadne inventarizačné rozdiely. Inventúrne súpisys súhlasia so stavom uvedeným vo výkaze Súvaha Úč ROPO SFOV 1-01.

4. Vlastné imanie

| Účet | Suma v EUR |
|---|------------------|
| 414 – Oceňovacie rozdiely z precenenia majetku a záväzkov | 0,00 |
| 415 – Oceňovacie rozdiely z kapitálových účastín | 0,00 |
| 428 – Nevysporiadaný výsledok hospodárenia min. rokov | 39 254,94 |
| 710 – Účet výsledku hospodárenia | -7 796,78 |
| SPOLU | 41 646,51 |

Inventarizáciou vlastného imania neboli zistené žiadne inventarizačné rozdiely. Inventúrne súpisys súhlasia so stavom uvedeným vo výkaze Súvaha Úč ROPO SFOV 1-01.

5. Závazky

a) rezervy

| Účet | Suma v EUR |
|--------------------------|------------|
| 323 – Krátkodobé rezervy | 0 |
| SPOLU | 0 |

Inventarizáciou rezerv neboli zistené žiadne inventarizačné rozdiely. Inventúrne súpisys súhlasia so stavom uvedeným vo výkaze Súvaha Úč ROPO SFOV 1-01.

b) zúčtovanie medzi subjektami verejnej správy

| Účet | Suma v EUR |
|--|---------------------|
| 351 – Zúčtovanie odvodov príjmov RO do rozpočtu zriaďovateľa | 6 664,52 |
| 355 – Zúčtovanie transferov rozpočtu obce a VÚC | 1 167 325,04 |
| 357 – Ostatné zúčtovanie rozpočtu obce a VÚC | 0,00 |
| 359 – Zúčtovanie transferov medzi subjektami verejnej správy | 0,00 |
| SPOLU | 1 173 989,56 |

Inventarizáciou zúčtovacích vzťahov nebol zistený žiaden inventarizačný rozdiel. Inventúrne súpisy súhlasia so stavom uvedeným vo výkaze Súvaha Úč ROPO SFOV 1-01.

c) dlhodobé záväzky

| Účet | Suma v EUR |
|-----------------------------------|-----------------|
| 472 – Záväzky zo sociálneho fondu | 2 398,59 |
| 474 – Záväzky z nájmu | 0,00 |
| 475 – Dlhodobé prijaté preddavky | 0,00 |
| 479 – Ostatné dlhodobé záväzky | 0,00 |
| SPOLU | 2 398,59 |

Inventarizáciou dlhodobých záväzkov nebol zistený žiaden inventarizačný rozdiel. Inventúrne súpisy súhlasia so stavom uvedeným vo výkaze Súvaha Úč ROPO SFOV 1-01 a so stavom uvedeným v analytickej evidencii záväzkov.

d) krátkodobé záväzky

| Účet | Suma v EUR |
|--|------------|
| 321 - Dodávatelia | 13 005,40 |
| 324 – Prijaté preddavky | 0,00 |
| 325 – Ostatné záväzky | 0,00 |
| 326 – Nevyfakturované dodávky | 0,00 |
| 331 - Zamestnanci | 49 451,68 |
| 333 – Ostatné záväzky voči zamestnancom | 631,30 |
| 336 – Zúčtovanie s orgánmi soc. poistenia a zdravot. poistenia | 30 878,09 |
| 342 – Ostatné priame dane | 4 126,77 |
| 372 – Transfery a ostatné zúčtovanie so subjektmi mimo verejnej správy | 0,00 |

| | |
|------------------------------|------------------|
| 379 – Iné záväzky (exekúcia) | 0,00 |
| SPOLU: | 98 093,24 |

Inventarizáciou krátkodobých záväzkov nebol zistený žiaden inventarizačný rozdiel. Inventúrne súpisy súhlasia so stavom uvedeným vo výkaze Súvaha Úč ROPO SFOV 1-01 a so stavom uvedeným v analytickej evidencii záväzkov.

e) časové rozlíšenie nákladov a výnosov

| Účet | Suma v EUR |
|---|-------------------|
| 381 – Náklady budúcich období | 1 772,04 |
| 382 – Komplexné náklady budúcich období | 0,00 |
| 383 – Výdavky budúcich období | 0,00 |
| 384 – Výnosy budúcich období | 548 131,39 |
| 385 – Príjmy budúcich období | 0,00 |
| SPOLU | 549 903,43 |

Inventarizáciou účtov časového rozlíšenia nebol zistený žiaden inventarizačný rozdiel. Inventúrne súpisy súhlasia so stavom uvedeným vo výkaze Súvaha Úč ROPO SFOV 1-01.

6. Podsúvahové účty

| Účet | Suma v EUR |
|---------------------------------|-------------------|
| 750 – 1 – Podsúvahová evidencia | 340 036,24 |
| OTE | 40 838,42 |
| SPOLU | 380 874,66 |

Inventarizáciou podsúvahových účtov nebol zistený žiadny inventarizačný rozdiel. Inventúrne súpisy súhlasia so stavom uvedeným v analytickej evidencii.

Záver

Inventarizácia majetku k 31.12.2020 sa uskutočnila v zmysle zákona č.431/2002 Z. z. o účtovníctve v z.n.p.

6.3 PREHĽAD INVESTIČNÝCH AKCIÍ V SLEDOVANOM OBDOBÍ

Dňa 12.01.2022 nám bol v zmysle schválenej úpravy rozpočtu kapitálových výdavkov PSK pre rok 2022 (Uznesenie č. 850/2021 zo dňa 06.12.2021 z 31. zasadnutia Zastupiteľstva PSK) udelený súhlas na obstarávanie investičnej akcie:

1. Bezdrôtový signalizačný systém sestra-pacient vo výške 8 597,- €,
2. Nákup elektrickej pece vo výške 2 796,- €,
3. Nákup žehliaceho stroja - mangel' vo výške 8 616,- €.

Dňa 19.05.2022 nám boli v zmysle schválenej úpravy rozpočtu kapitálových výdavkov PSK pre rok 2022 (Uznesenie č. 964/2022 zo dňa 09.05.2022 z 37. zasadnutia Zastupiteľstva PSK) navýšené kapitálové výdavky na jednotlivé investičné akcie nasledovne:

1. Bezdrôtový signalizačný systém sestra-pacient vo výške 1 400,- €, po úprave 9 997,-€,
2. Nákup elektrickej pece vo výške 300,- €, po úprave 3 096,- €,
3. Nákup žehliaceho stroja - mangel' vo výške 400,- €, po úprave 9 016,- €.

7. KONTROLNÁ ČINNOSŤ

Kontrolná činnosť sa v Zariadení sociálnych služieb Egídius realizuje na základe vypracovaného Plánu kontrolnej činnosti. Plán kontrolnej činnosti obsahuje 13 oblastí kontrol, ktoré vykonávajú zodpovední pracovníci. Z vykonaných kontrol sa vedú Záznamy o kontrole.

| Zariadenie sociálnych služieb Egídius | | | | | | | | | | | |
|---|--|--------------|-----------------|--------------|-----------------|--------------|-----------------|--------------|-----------------|---------------|-----------------|
| Vyhodnotenie kontrolnej činnosti za rok 2022 | | | | | | | | | | | |
| p.č. | kontrolovaná oblasť podľa plánov kontrolnej činnosti | riaditeľ | | úsek SPaOS | | úsek SPVaOS | | úsek EaVP | | za zariadenie | |
| | | počet kontr. | počet nedostat. | počet kontr. | počet nedostat. | počet kontr. | počet nedostat. | počet kontr. | počet nedostat. | počet kontr. | počet nedostat. |
| 1 | plnenie príjmov a výdavkov rozpočtu a riešenie pohľadávok a záväzkov | 12 | 0 | 1 | 0 | 0 | 0 | 8 | 0 | 21 | 0 |
| 2 | plnenie úloh vyplývajúcich zo všeobecne záväzných právnych predpisov, príkazov a nariadení Ú PSK | 4 | 0 | 0 | 0 | 0 | 0 | 1 | 0 | 5 | 0 |
| 3 | zákonnosť, účelnosť a hospodárnosť nakladania s prostr. rozpočtu, starostlivosť o majetok a jeho údržbu | 6 | 2 | 0 | 0 | 0 | 0 | 7 | 0 | 13 | 2 |
| 4 | vybavovanie a prešetrenie sťažností, oznámení a podnetov | 4 | 0 | 0 | 0 | 0 | 0 | 0 | 0 | 4 | 0 |
| 5 | dodržiavanie ľudských práv | 7 | 0 | 0 | 0 | 7 | 0 | 0 | 0 | 14 | 0 |
| 6 | plnenie uložených úloh z GP , OP a opatrení prijatých na odstránenie zistených nedostatkov | 12 | 0 | 0 | 0 | 0 | 0 | 0 | 0 | 12 | 0 |
| 7 | kontrola dodržiavania pracovno-právnych a mzdových predpisov | 11 | 0 | 1 | 0 | 8 | 0 | 15 | 0 | 34 | 0 |
| 8 | kontrola a usmerňovanie realizácie procesu odborných činností úseku SP, OS, SPOSaVP | 21 | 0 | 8 | 0 | 2 | 0 | 0 | 0 | 31 | 0 |
| 9 | kontrola úloh z oblasti obslužných činností | 21 | 0 | 0 | 0 | 4 | 0 | 8 | 0 | 33 | 0 |
| 10 | kontrola zákonnosti, účelnosti a hospodárn. nakladania s prostriedkami zverenými do úschovy alebo správy | 4 | 0 | 0 | 0 | 0 | 0 | 2 | 0 | 6 | 0 |
| 11 | kontrola realizácie projektov z dotácií MPSVaR SR, fondov EU a grantových projektov | 1 | 0 | 0 | 0 | 0 | 0 | 0 | 0 | 1 | 0 |
| 12 | kontrola na úsekoch BOZP, PO, výskyt nových rizík | 4 | 0 | 0 | 0 | 1 | 0 | 14 | 3 | 19 | 3 |
| 13 | neplánované a mimoriadne kontroly | 0 | 0 | 0 | 0 | 0 | 0 | 0 | 0 | 0 | 0 |
| | CELKOM POČET KONTROL A ZISTENÝCH NEDOSTATKOV | 107 | 4 | 10 | 0 | 22 | 0 | 55 | 3 | 194 | 5 |

K zisteným nedostatkom boli prijaté príslušné opatrenia na ich odstránenie, ktoré sú uvedené v záznamoch o kontrole.

8. ÚSPECHY ZARIADENIA, INOVÁCIA A VÍZIA

8.1 ÚSPECHY ZARIADENIA

Športové úspechy zariadenia

ŠK „Nádej“ pri ZSS Egídius Bardejov.

Zariadenie sociálnych služieb Egídius má svoj vlastný športový klub „ŠK Nádej“ s riadne zaregistrovanými športovcami a funkcionármi z radov zamestnancov v rámci Špeciálnych olympiád Slovenska a pravidelne sa zúčastňujú letných a zimných športových hier v rámci celého Slovenska.

ŠK je členom organizácie „Špeciálne olympiády Slovensko“, ktoré združuje športovcov s mentálnym a telesným postihnutím, s cieľom harmonického rozvoja, prípravy, vzdelávania a spolupráce športovcov s intelektuálnym znevýhodnením.

ZSS zastupuje 10 členov - 6 PSS a 4och trénerov, ktorí pripravujú športovcov na súťaže vo futbale, cyklistike, stolnom tenise, atletike, boccia, bežecké a zjazdové lyžovanie. Využívame priestory našej telocvične a areál ZSS, lyž. stredisko na Regetovke.

V r.2021 sa organizovali na Slovensku súťaže v stolnom tenise, Europ. futbalový týždeň, plávaní, atletike, triatlone, tenise a jazdectve.

ŠK „Nádej“ sa zúčastnil 10.6.2021 Atletických pretekov v Košiciach – kde súťažili naši športovci vo vek. kategórii nad 30 rokov :

Š. Demeter – beh 200 m : 3.m. , skok do diaľky : 1.m.

P. Dravecký – beh 100 m : 1.m. , beh 200 m : 2.m.

M. Majtas – beh 50 m: 6.m. , hod kriketkou 5.m.

J. Halčín – beh 25 m: 4.m. , hod kriketkou 3.m.

Hlavným cieľom do budúcnosti je inklúzia a podpora dobrovoľníctva v našej organizácii.

„Pomáhaj z lásky k športu, z lásky človeka k človeku. „

„Nechajte ma vyhrať. Ale ak nemôžem vyhrať, nechajte ma aspoň sa o to statočne pokúsiť.

8.2 INOVÁCIA A VÍZIA

Zariadenie sociálnych služieb Egídius má vypracované štandardy kvality v súlade s prílohou č. 2 Zákona č. 448/2008 Z.z. o sociálnych službách, ďalej vychádza zo základných medzinárodných dokumentov, ktoré sú záväzné a týkajú sa napĺňania základných ľudských práv a slobôd.

V organizácii je dobre nastavený systém kontroly a sebahodnotenia prostredníctvom IS Cygnus a odborný rast zamestnancov sa dosahuje aj pravidelnými odbornými školeniami, definovaním a plnením osobných cieľov, ktoré si každý zamestnanec stanovuje začiatkom roka. Spokojnosť s kvalitou poskytovaných služieb sa zisťuje pravidelne 1x za rok prostredníctvom dotazníkov spokojnosti s úrovňou poskytovaných služieb určených pre prijímateľov a rodinných príbuzných, ako aj pre zamestnancov.

V snahe o integráciu a sociálnu inklúziu máme zamestnaných troch prijímateľov sociálnej služby, ktorí pracujú v chránenej dielni Vrbovnica v Bardejovskej Novej Vsi a v chránenej dielni v ZSS Egídius.

8.3 NAVRÁTENIE SPÔSOBILOSTI

Prijatím Civilného mimosporového poriadku, ktorý je účinný od júla 2016 (ďalej ako „CMP“) bola odňatá možnosť úplného pozbavenia spôsobilosti na právne úkony. Do úvahy prichádzajú podľa novej úpravy tri možnosti:

- a. obmedzenie spôsobilosti na právne úkony,
- b. zmena tohto obmedzenia,
- c. prinavrátanie spôsobilosti na právne úkony.

Na základe vyššie uvedeného možno konštatovať, že obmedzenie nepredstavuje „konečnú“ pre danú osobu. Rozsah obmedzenia môže byť zmenený, teda buď zúžený alebo rozšírený, poprípade mu môže byť spôsobilosť vrátená.

Konanie o navrátenie spôsobilosti je mimo sporovým konaním, ktoré začína na **návrh**. Podanie návrhu nie je viazané na žiadne súdne poplatky. Subjekty, ktoré môžu podať návrh, sú špecifikované v § 233 CMP.

Je čas, vzhľadom aj na ďalšie záväzky, vyplývajúce z Dohovoru o právach osôb so zdravotným postihnutím, zmeniť ustanovenie § 10 Občianskeho zákonníka tak, aby ľudia so

zdravotným postihnutím neboli paušálne obmedzovaní v spôsobilosti na právne úkony a forma náhradného rozhodovania bola nahradená rozhodovaním s podporou. Zariadenie začalo podávať žiadosti za prijímateľov, ktorým je opatrovníkom na príslušný súd o prinavrátanie spôsobilosti, aby prijímatelia mohli disponovať s finančnou hotovosťou.

Zariadenie sociálnych služieb Egídius oslovuje rodičov, príbuzných prijímateľov s ponukou na opätovné prevzatie opatrovníctva svojich blízkych, ktorých ma zariadenie v opatrovníctve. Po dohode s rodinou, zariadenie podáva návrh na príslušný súd o zmenu opatrovníctva.

V roku 2021 súd na našu žiadosť prinavrátil 3 prijímateľom čiastočnú spôsobilosť.

Prijímateľ Š.D.

čiastočné prinavrátanie spôsobilosti na právne úkony v tom rozsahu, že je spôsobilý pri tom ktorom právnom úkone disponovať s hotovostnými finančnými prostriedkami do sumy 20,- eur, Rozsudok č. 8Ps/7/2020-58 právoplatné od 24.6.2021.

Prijímateľ J.K.

čiastočné prinavrátanie spôsobilosti v rozsahu, že je schopný nakladať s finančnými prostriedkami vo výške 5,- eur týždenne, Rozsudok č. 1Ps/5/2021, právoplatný od 8.10.2021.

Prijímateľ P.D.

konanie o prinavrátanie spôsobilosti v štádiu návrhu, rozhodnutie súdu až v roku 2022.

Vypracovala: Mgr. Oľga Hviščová, riaditeľka

Ekonomická časť: Ing. Jozef Židišín, ekonóm